

منظمة عبس التنموية للمرأة والطفل

# التقرير السنوي 2019



منظمة عبس التنموية للمرأة والطفل  
Abs Development Organization  
For Women & Child

٢٤ عاما من  
العطاء الانساني



+967 01 418095



info@absyemen.org



www.absyemen.org



www.facebook.com/absorganization



https://twitter.com/AbsOrganization



صنعاء - حدة - شارع ايران - خلف فندق البستان



صندوق البريد : (7194)



منظمة عبس التنموية للمرأة والطفل  
Abs Development Organization  
For Women & Child

منظمة عبس التنموية للمرأة والطفل

# التقرير السنوي 2019

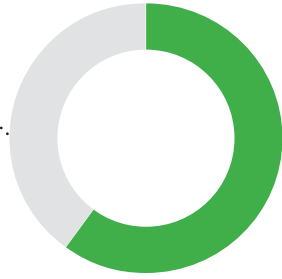


منظمة عبس التنموية للمرأة والطفل  
Abs Development Organization  
For Women & Child

٢٤ عاما من  
العطاء الانساني

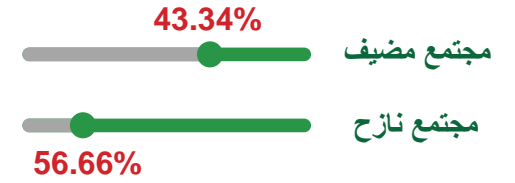
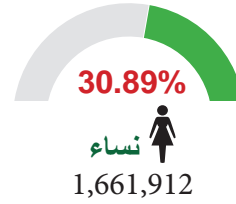
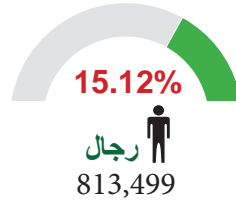
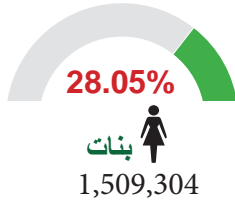
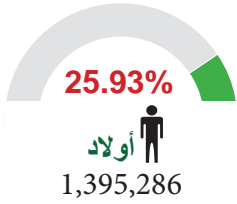


2,151,909  
التنمية المستدامة والجندر



3,233,974  
المساعدات الانسانية والصحة

5,373,547  
عدد المستفيدين  
منذ تأسيس المنظمة  
1996م حتى نهاية 2019م



2019

الفترة من 2015 حتى نهاية 2019  
3,036,631



2014

منذ التأسيس حتى نهاية 2014  
2,343,370



1996

# المحتويات

04	.....	كلمة المدير العام
06	.....	مقدمة عن المنظمة
11	.....	كيف نعمل؟
18	.....	تسليط الضوء على ٢٠١٩
28	.....	تحقيق اثر البرامج
32	.....	المنهجيات
48	.....	المساءلة
52	.....	التحديات
56	.....	خطة ٢٠٢٠
59	.....	كلمة شكر

العنوان  
صنعاء - حدة  
شارع ايران  
خلف فندق البستان

٩٦٧+ ) ٠١ ٤١٨٠٩٥  
info@absyemen.org  
www.absyemen.org  
www.facebook.com/absorganization  
https://twitter.com/AbsOrganization

تلفون :  
البريد الالكتروني :  
الموقع :  
فيسبوك :  
تويتر :



منظمة عيس التنمية للمرأة والطفل  
Abs Development Organization  
For Women & Child

## رسالة المدير العام للمنظمة

د. عائشة محمد ثواب



ونحن نودع عام مضي ٢٠١٩ ونستقبل عام جديد ٢٠٢٠ براودنا الامل كإدارة بمنظمة عبس التنمية للمرأة والطفل في تقديم الأفضل من المساعدات والتي تصب في مصلحة المحتاجين والمستضعفين من ابناء وطننا الحبيب فالطموح للأجمل يضع نصب اعيننا ضرورة البحث وبكل جد عن مصادر تمويل تكون رافدا ومعيانا لتحقيق الطموحات والآمال التي نتطلع للوصول لها واضعين نصب اعيننا تلك الشريحة من المستضعفة من البشر والذين يصفون ضمن الفئات الاشد احتياجا من نازحين ومستضعفين وهم يأملون منا مد يد العون والمساعدة في ظل ظروف الحرب. وكعادتها عبس التنمية دائما هي اليد الحانية والتي تمتد لكل اسرة وامرأة وطفل ورجل وشاب وشيخ محتاج لمساعدتهم من خلال العديد من الخدمات والمشاريع والتي تنفذها بحسب احتياج المجتمع المستفيد من تلك المشاريع التي تحصل عليها المنظمة وبالشراكة مع شركاء: دوليين ومحليين، قطاع عام وخاص، سلطة محلية وتنفيذية ضمن اطر ورؤى واهداف المنظمة وخططها المستقبلية والتي شملت وتشمل كافة قطاعات خدماتها وبرامجها والتي تتمثل في مشاريع خدمية ... (الصحة - الاصحاح البيئي - سبل المعيشة - الحماية - المأوى - الامن الغذائي - معالجة سوء التغذية للحوامل والمرضعات والاطفال - التعليم - ادارة تنسيق المخيمات) والتي يتم تنفيذها بمختلف محافظات

الجمهورية التي تتواجد ضمن إطار جغرافية مشاريعها فنحن في منظمة عبس وعبر مشوارنا الطويل دائما ما نجعل جل اهتمامنا تنفيذ أنشطة المنظمة بجودة وكفاءة عالية خاصة ونحن نمتلك القدرات والكفاءات بظل وجود استراتيجية واضحة وفق اطر وطرق تؤكد على مبادئ الشفافية والمساءلة فكان لمنظمتنا ما ارادت من تحقيق افضلية في تقديم المساعدات والخدمات وهذا بشهادة المستفيدين أنفسهم. وفي تقريرنا هذا ما يؤكد صدق نهج منظمة عبس وحقيقة كلامنا وبرهان انجازاتها وأدلة مستوى الرضى عن نتائج مشاريعها وفق مؤشرات وأدلة وشواهد مستقاه من ارض الواقع ومن خلال المستضعفين الذين يجدون في منظمة عبس الملاذ الامن للجوء اليه وقت الحاجة. وسوف يكون لنا خططنا ومشاريعنا خلال العام الجديد ٢٠٢٠ والاعوام التي تليها والتي نسعى لتحقيقها بتمويل من شركانا سوى منهم القدامى او شركاء جدد تسعى المنظمة لكسبهم وادخالهم ضمن دائرة مشاريعها وخدماتها فعبس التنمية دائما ما تتطلع لتوسيع نطاق ورقعة خدماتها للمحتاجين وبأذن الله سوف يكون لها ما تريد خلال العام القادم بتوسيع نطاق تدخلاتها الجغرافية في إطار الوطن الحبيب وصولا لخدمة أفضل واشمل. وفي الاخير فان منظمة عبس تتمنى لكافة موظفيها ومنتسبيها ومحبيها عام سعيد وجميل مع دوام الصحة والسلامة وان يعم وطننا السلام والامن والذي تروق له كل نفس يمينه محبه لهذا الوطن والذي نسأل من الله ان تعود له سعادته والتي هي صفه من اسمه (اليمن السعيد) والله من وراء القصد





ونحن نودع عام  
مضى ٢٠١٩  
ونستقبل عام  
جديد ٢٠٢٠  
يراوذنا الامل  
كإدارة بمنظمة  
عيس التنمية  
للمرأة والطفل  
في تقديم  
الافضل من  
المساعدات والتي  
تصب في مصلحة  
المحتاجين  
والمستضعفين  
من ابناء وطننا  
الحبيب.



## عن المنظمة

منظمة وطنية، إنسانية، تنموية غير ربحية، غير حكومية تعمل على مستوى الجمهورية اليمنية ولاسيما في المناطق الريفية المحرومة والواقعة على ساحل تهامة، منذ التأسيس (١٩٩٦م) والمنظمة تعمل على محاربة الفقر والامراض من خلال تحسين سبل المعيشة للطفل والمرأة والشباب.

### رسالتنا



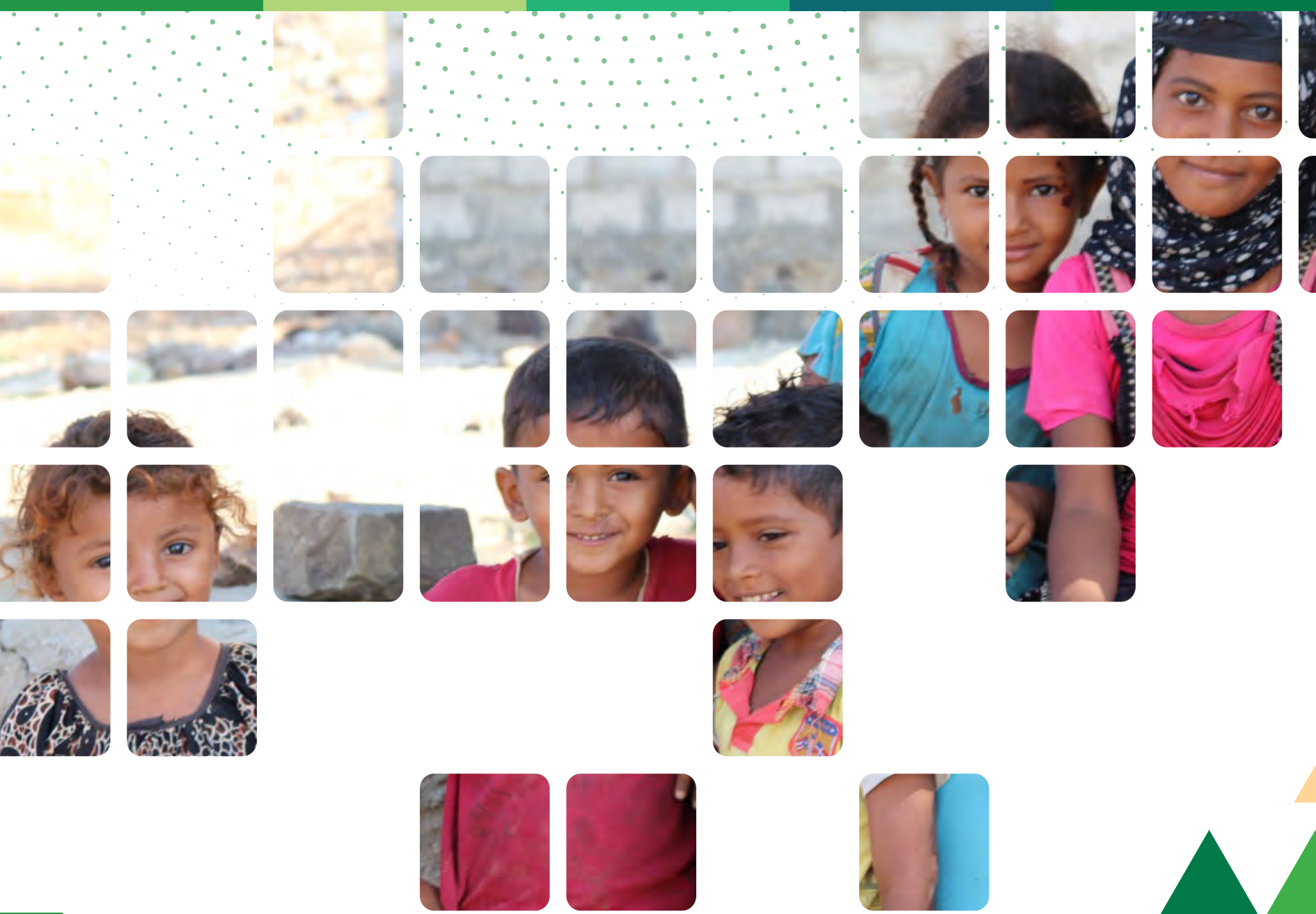
نعمل على مستوى اليمن ولاسيما المناطق الريفية المحرومة والواقعة على ساحل تهامة، منذ التأسيس عام ١٩٩٦ لخلق مستوي معيشي أفضل للمرأة والطفل والشباب من خلال برامج تحسين مستوى المعيشة وتعزيز الحقوق السياسية والمدنية والاجتماعية وتقديم المساعدات الإنسانية والصحية والحماية لحالات الضعف والحالات الواقعة تحت العنف القائم على النوع الاجتماعي بالشراكة من منظمات وكيانات المجتمع المدني المحلي والدولي وذلك وفقا لقيم الجودة والتميز.

### رؤيتنا



ان نكون منظمة رائدة  
في خلق مستوى معيشي  
أفضل للمرأة والطفل  
والشباب





# الاهداف الاستراتيجية



المساهمة في التخفيف من حدة الفقر من خلال تحسين المستوى المعيشي للمرأة والطفل والشباب

01

المساهمة في تحقيق التعليم للجميع وتضييق الفجوة الجندرية في التعليم

02

المساهمة في تحسين الوضع الصحي والإصحاح البيئي

03

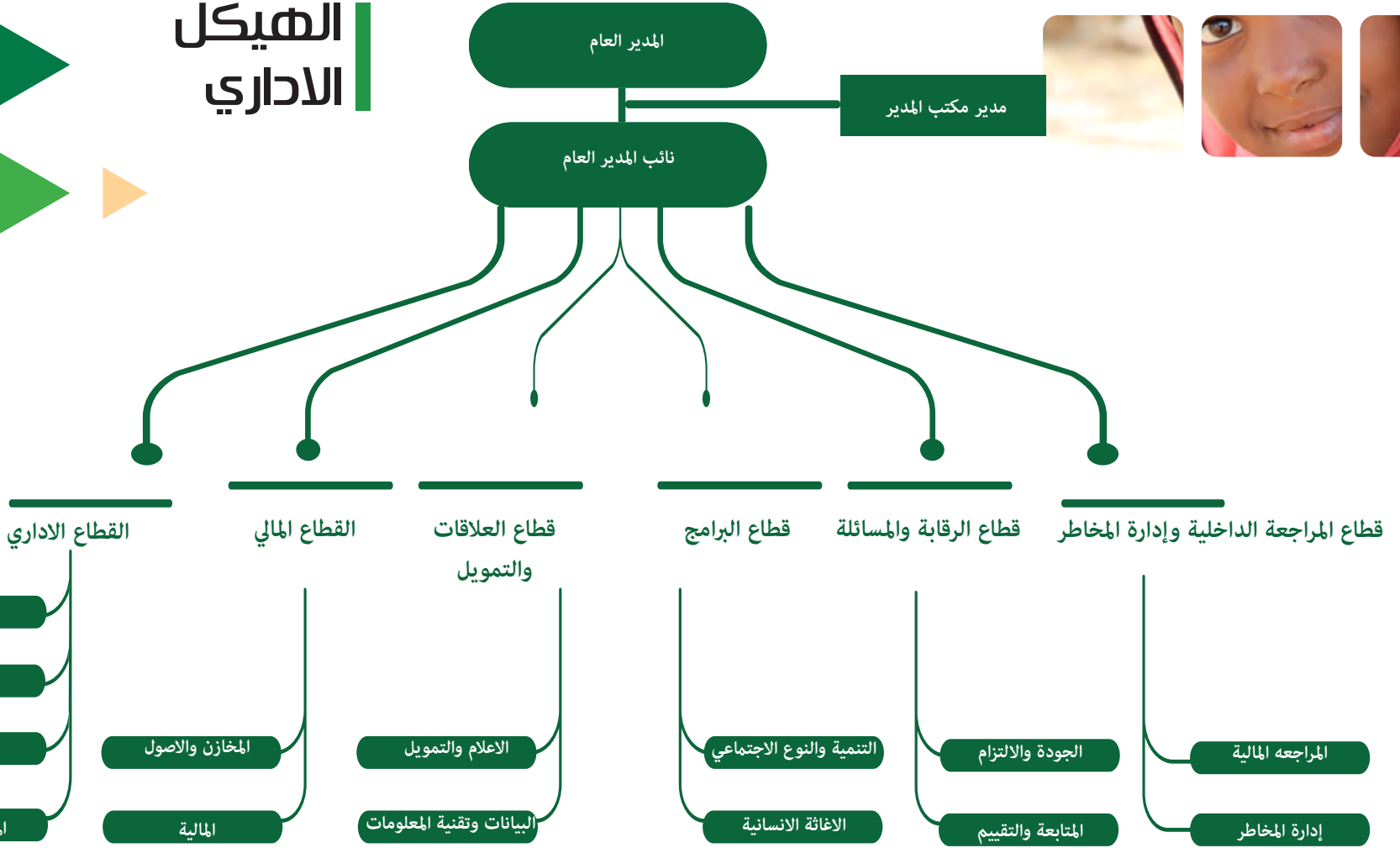
تعزيز العدالة الاجتماعية والحقوق المدنية والسياسية للمرأة والشباب والطفل

04

إنقاذ الأرواح والمساعدة الإنسانية للمتضررين

05

# الهيكل الاداري





## “ مبادئ المنظمة ”

### أ- الاستقلالية:

تأسست عبس لتكون منظمة مستقلة تماما وليس لها أي انتماء من أي نوع إلى أي كيان أو شخص أو جماعة كما أنها ليست تابعة فرعية إلى أي تنظيم كما أنها لا تملك انتماءات سياسية أو أيديولوجية. وصممت عبس دستور مؤسسي لتوجيه جميع العمليات الانتخابية والاتجاه طويل الأجل للمنظمة لتطوير الخطة الاستراتيجية والمؤسسية مرة كل ثلاث سنوات

لتحديد الأهداف الرئيسية العاملة ومجالات التركيز لمبادرات البرامج والاحتياجات الداخلية. ويسترشد كل عام من قبل إدارة السياسات واللوائح مع الحفاظ على القيم الأخلاقية العالية والنزاهة.

### ب- التغيير يبدأ من المجتمع:

تؤمن عبس التنموية بأن التغيير الإيجابي يبدأ من المجتمع ولذلك تسعى لإيقاظه للقيام بالتغيير من أجل حماية الحقوق الانسانية والمدنية والديمقراطية والعدالة الاجتماعية.



## ج- الشباب قوة خارقة لبناء المجتمع المدني الحديث:

تؤمن عبس التنمية بأن الشباب قوة خارقة لبناء المجتمع المدني الحديث، إذا تم بناء قدراتهم وتوعيتهم بالمسؤولية وحشد وتوحيد اتجاهاتهم.

## د- المرأة جوهر الحياة:

تؤمن عبس التنمية بأن المرأة جوهر الحياة وبأنها أقوى مخلوق لمواجهة التحديات، فإذا تم محو أميتها وبناء قدراتها وتمكينها اقتصاديا، فإنها ستصنع مجتمعا راقيا وعادلا، لذا تضع المنظمة حقوق المرأة في صميم كل ما تقوم به وتعزز قيادة المرأة ومشاركتها.

## هـ- مكافحة الفقر:

يعتبر الفقر العدو للادود للإنسانية والسبب الرئيسي للجهل والأمية والمرض والتخلف والظلم، ولذلك تركز عبس التنمية كل الجهود لمكافحة هذا العدو لخلق مجتمع مثالي، خالي من الظلم والتمييز ويتسم بالعدالة الاجتماعية وتوفير حلول طويلة الاجل للقضاء على الفقر.

## و- المحاسبة:

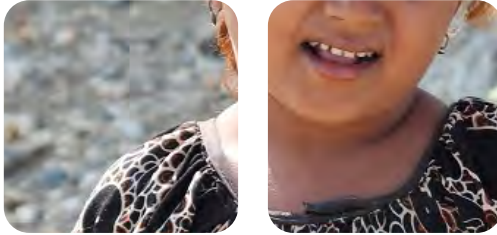
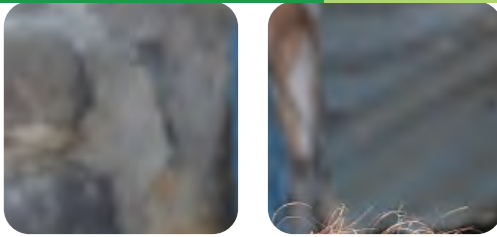
نحن نقبل المسؤولية الكاملة تجاه خالقنا والمانيين والمستفيدين من أجل استخدام الموارد المالية الموكلة إلينا بطريقة شفافة وموضوعية. وبالتالي، فإننا نعرب عن طيب خاطر عن استعدادنا لتوضيح كيفية استخدام الأموال للجهات ذات العلاقة

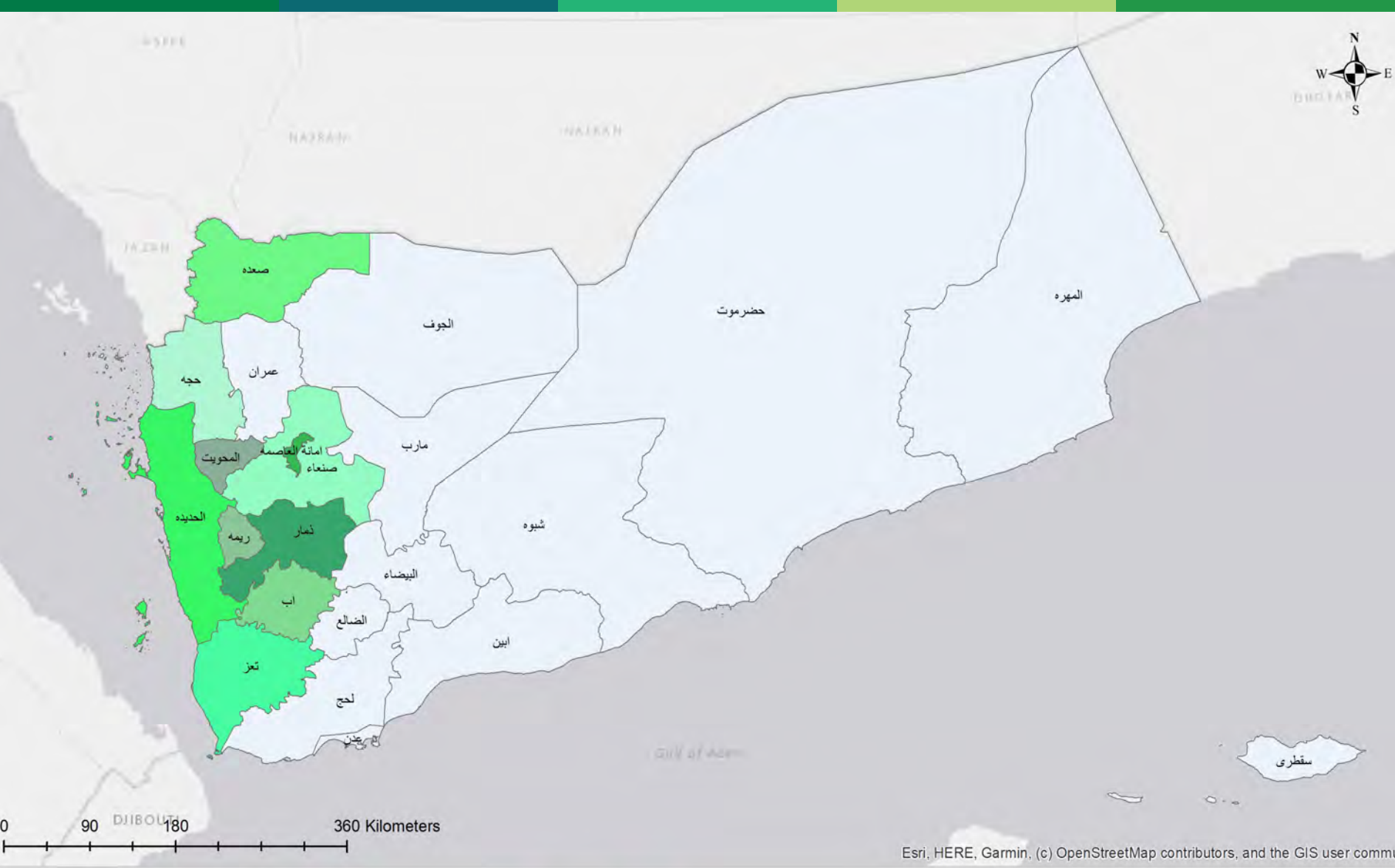
## ز- تهيئة بيئة مواتية:

يأتي توفير بيئة مواتية لدعم الانتاجية والإبداع والوعي والاستقلال في صلب سياسات منظمة عبس التنمية، وستتيح هذه البيئة دعم أعضاء الفريق لتحقيق مهمة المنظمة وتوفير مجال للنمو فضلا عن تيسير ودعم المجتمعات المحلية/المستفيدين من خلال تمكينهم من تحمل المسؤولية والملكية والمشاركة بفعالية أكبر في قضايا التنمية التي تؤثر على حياتهم.

## ح- الحق في العيش بعزة وكرامة:

هذا الحق عبرت عنه الديانات السماوية ولاسيما ديننا الاسلامي وكذلك القوانين المتصلة بالحق في الحياة في الحصول على حد كاف من متطلبات العيش والتحرر من المعاملات أو العقوبات غير الانسانية والمحطة بكرامة البشر. عبس التنمية تؤمن بأنه لكل فرد الحق في العيش بعزة وكرامة: عبس التنمية تحافظ على نهج بناء شركات متعددة مع أصحاب المصلحة، والتي من شأنها تعزيز أثر المشروع واستدامته ونجاحه على المدى الطويل. يتم بناء هذه الشركات على الشفافية والثقة والمساواة، وتقاسم رؤية المسؤولية والمساءلة، ويمكن ان تتألف من مجموعة متنوعة من اللاعبين الرئيسيين في مجال التنمية الاجتماعية، بما في ذلك جميع المستويات (المحلية، الاقليمية، الخ) والجهات الفاعلة الغير حكومية والمؤسسات الدولية والقطاع الخاص والمستفيدين من المشروع. يجب أن يظل جميع الشركاء ملتزمون بدورهم في تحقيق الاهداف الاستراتيجية الخاصة للتنمية.





0 90 180 360 Kilometers

Esri, HERE, Garmin, (c) OpenStreetMap contributors, and the GIS user community

صنعاء	تعز	ريمه	حجه
اب	امانة العاصمة	الحديدة	المحويت
نمار			

٢٠١٩ | التقرير السنوي

**خارطة تدخلاتنا**  
10 محافظات  
45 مديرية من مديريات الجمهورية

Coordinate System: Transverse Mercator  
Central Meridian: 45°0'0"E  
1st Std Parallel: 0°0'0"  
2nd Std Parallel: 0°0'0"  
Latitude of Origin: 0°0'0"



## قطاع التنمية والنوع الاجتماعي



## قطاع الصحة والمساعدة الإنسانية

خلال ٢٠١٩ تمكنا من  
الاستهداف الناجح  
لعدد ٦٥٣,٠٣٧ مستفيد  
ومستفيدة في مناطق  
مختلفة في اليمن من  
خلال ثمانية برامج رئيسيه  
في قطاعات مختلفة بمبلغ  
اجمالي ٤,١٢٥,٧٨٤,٥٥  
دولار امريكي. وهذه  
البرامج ملخصه كالتالي:

# كيف نعمل؟

# قطاع الصحة والمساعدات الإنسانية

## التغذية

تهدف المنظمة من خلال هذا البرنامج الى الحد من سوء التغذية بين الأطفال والنساء الحوامل والمرضعات عن طريق توزيع التغذية العلاجية من خلال البرنامج العلاجي للمصابين بسوء التغذية الحاد المعتدل والبرنامج الوقائي لتجنب اصابتهم بسوء التغذية.

## الأمن الغذائي وسبل المعيشة

تهدف منظمه عبس من خلال هذا البرنامج الى مساعدة الناس الأشد ضعفا للوصول إلى الغذاء وتخفيف المجاعة الحادة بالإضافة الى تحسين الامن الغذائي وسبل المعيشة للأشخاص الذين يعتمدون على الزراعة كمصدر دخل وحيد في المناطق المتضررة من النزاع من خلال توزيع المساعدات النقدية والقسائم والسلال الغذائية بشكل مباشر سواء للمجتمعات المضيقة او للنازحين، ويعمل هذا البرنامج على مساعده المجتمعات للمحافظة على سبل المعيشة الخاصة بهم من خلال بناء القدرات وتوفير الوسائل المدرة للدخل.

## الصحة

الهدف تحسين الوصول إلى خدمات الرعاية الصحية والتأكد من قدره المرافق الصحية على الاستجابة لتفشي الأوبئة بالإضافة الي مساعده المجتمع المضيف والنازحين على تلقي الرعاية الصحية الأولية الأساسية من خلال إعادة تأهيل المراكز الصحية، وإنشاء عيادات صحية شبه ثابتة وممتنقلة وتحسين الوصول الي الرعاية الصحية الثانوية والثالثية من خلال الاحالات.

## المياه والإصحاح البيئي

يساعد برنامج المياه والصرف الصحي والنظافة الصحية على تحسين الوصول إلى مياه الشرب النظيفة والأمنة في المناطق المستهدفة وتعزيز النظافة الشخصية من خلال إعادة تأهيل الآبار وتوزيع مجموعات النظافة وأدوات الانتقال وحملات الترويج للنظافة وبناء الحمامات وحملات النظافة

## المأوى وإدارة المخيمات

تهدف المنظمة من خلال هذا البرنامج الى توفير مواد إيواءيه مناسبة وأمنة للنازحين والأشخاص الأشد ضعفا للتخفيف من معاناتهم وحماية كرامتهم كما تعمل على اداره مخيمات النازحين ومساعدهم في تحسين ظروف الزوج.



**YHF** Yemen  
Humanitarian  
Fund



منظمة عبس التنموية للمرأة والطفل  
Abs Development Organization  
For Women & Child

مشروع

تقديم المساعدات الغذائية والصحية المتكاملة لنازحي عبس- محافظة حجة 2019  
رقم المشروع: YEM-19/3420/SA1/FSAC-Health/NGO/11920

تنفيذ: منظمة عبس التنموية للمرأة والطفل (ADO)

تمويل: صندوق التمويل الانساني في اليمن (YHF)

[ العيادة الطبية ]

للمقترحات يمكنكم الاتصال على الرقم المجاني (8000030)  
سائل النصية على الارقام (776051415 - 712877772)



# قطاع التنمية والنوع الاجتماعي

## المناصرة

تعتبر المناصرة جزء لا يتجزأ من اهتمامات منظمه عبس في مناصره القضايا الإنسانية التي يمر بها الشعب اليمني بصفه عامه وقضايا المرأة والطفل بصفه خاصه، حيث تقوم المنظمة بمناصره ودعم وتقويه البرامج والمواقف وايصال معاناة الشعب اليمني التي من شأنها ان تحدث تغييرا إيجابيا في الوضع الإنساني اليمني.

## التنمية المستدامة

على الرغم من ان الوضع الإنساني الراهن يستدعى تنفيذ مشاريع الإغاثة الإنسانية، فقد كرست المنظمة جهودها لإعادة الإنعاش الإقتصادي في المناطق المتضررة من الصراع وذلك من خلال اعاده تأهيل الابار بهدف الوصول الى مياه نظيفة وامنه للشرب والحد من الامراض والأوبئة التي تنتقل عبر المياه الملوثة وتهدد حياة المواطنين بأمراض خطيره قد تؤدي الي الوفاه وتأهيل المراكز الصحية لضمان وصول الخدمات الي اكبر عدد ممكن من الأشخاص الأشد ضعفا بالإضافة الى بناء قدرات النساء والشباب من خلال الدورات التدريبية والتأهيلية الذي تمكنهم من الدخول الى سوق العمل واقامه مشاريعهم الخاصة لتوفير مصدر دخل مستمر.

## الحماية

يعمل برنامج الحماية الخاص بمنظمه عبس الى تقديم المساعدة للأشخاص الأشد ضعفا والمتضررين من الحرب ودعم المراكز والبرامج المجتمعية وحماية الأطفال والنساء من العنف والإساءة وتوفير مساحات امنه لمساعدتهم في تنميه قدراتهم عن طريق انشطه مشروع حماية الطفل ومشروع العنف القائم على النوع الاجتماعي ومشروع الحماية العامة.

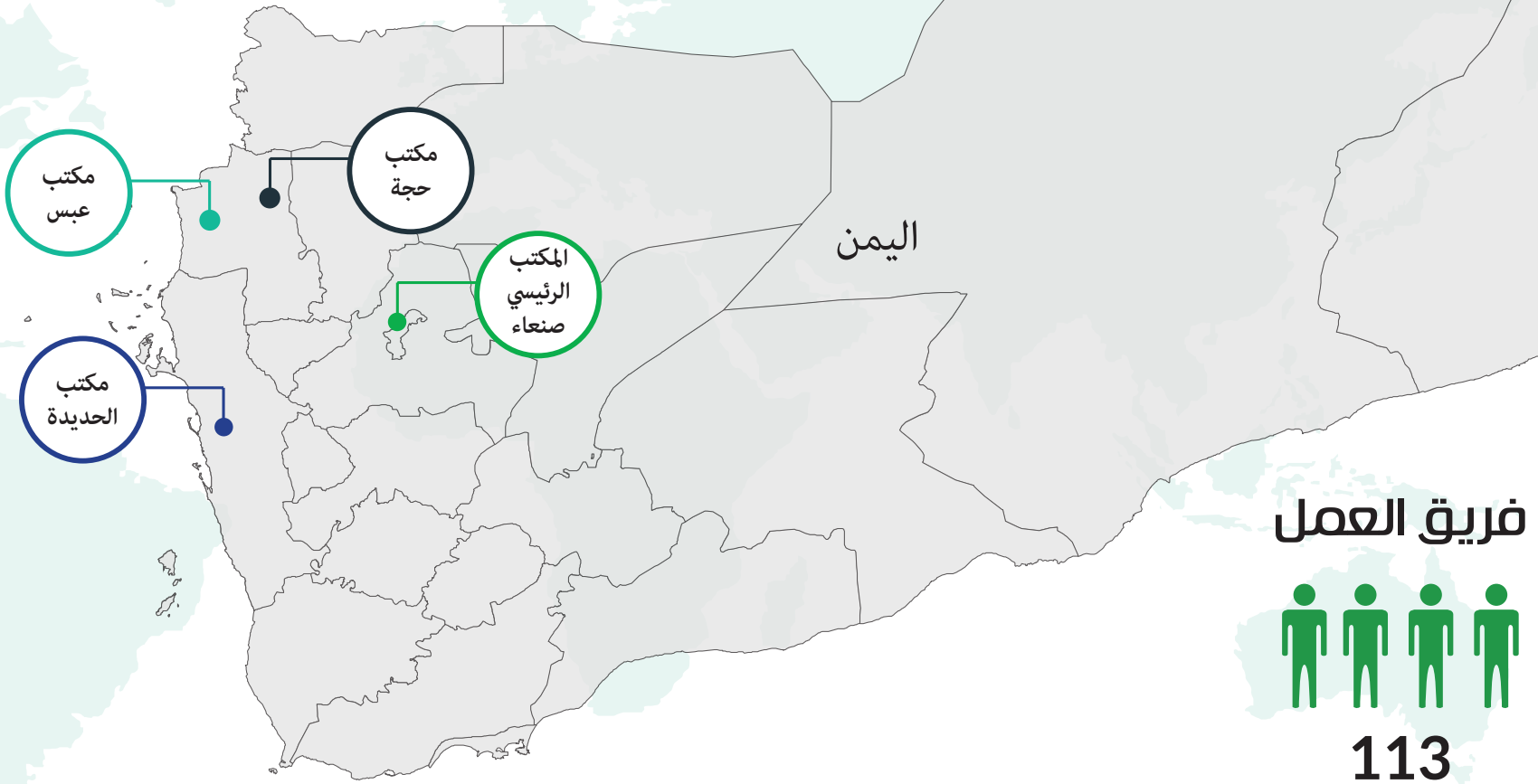
## التعليم

يركز برنامج التعليم على دعم المنشآت التعليمية ومراكز محو الأمية من خلال توفير الحوافز للقائمين على التعليم وإعادة تأهيل المدارس لتحسين قدرتها على تحمل العدد المتزايد من الطلاب النازحين.





# تتبعنا





## تعمل منظمه عبس التنموية للمرأة والطفل من خلال مكاتبها في صنعاء والحديدة وحجه وريمة

عمل المشاريع في سبع مديريات. ومكتبنا في الحديدة يقوم بتسهيل الأنشطة الخاصة بالمشاريع في ست مديريات. ويقوم مكتبنا في ريمه بتنفيذ الأنشطة المتعلقة بالتغذية في كل مديريات المحافظة. كما تعمل المنظمة حاليا على فتح مكتب في عدن لتوفير الدعم للمشاريع في المحافظات الجنوبية.

تعمل منظمه عبس التنموية للمرأة والطفل من خلال مكاتبها في صنعاء والحديدة وحجه وريمه الي تقديم المساعدات الإنسانية للأشخاص الأشد ضعفا والمتضررين من الحرب. حيث يعمل المركز الرئيسي في صنعاء على التنسيق وتوفير الدعم للمكاتب الفرعية بالإضافة الي اداره المشاريع في العاصمة صنعاء وذمار. ويقوم مكتبنا في محافظه حجه الذي تعتبر بداية الانطلاق للمنظمة، بتسهيل



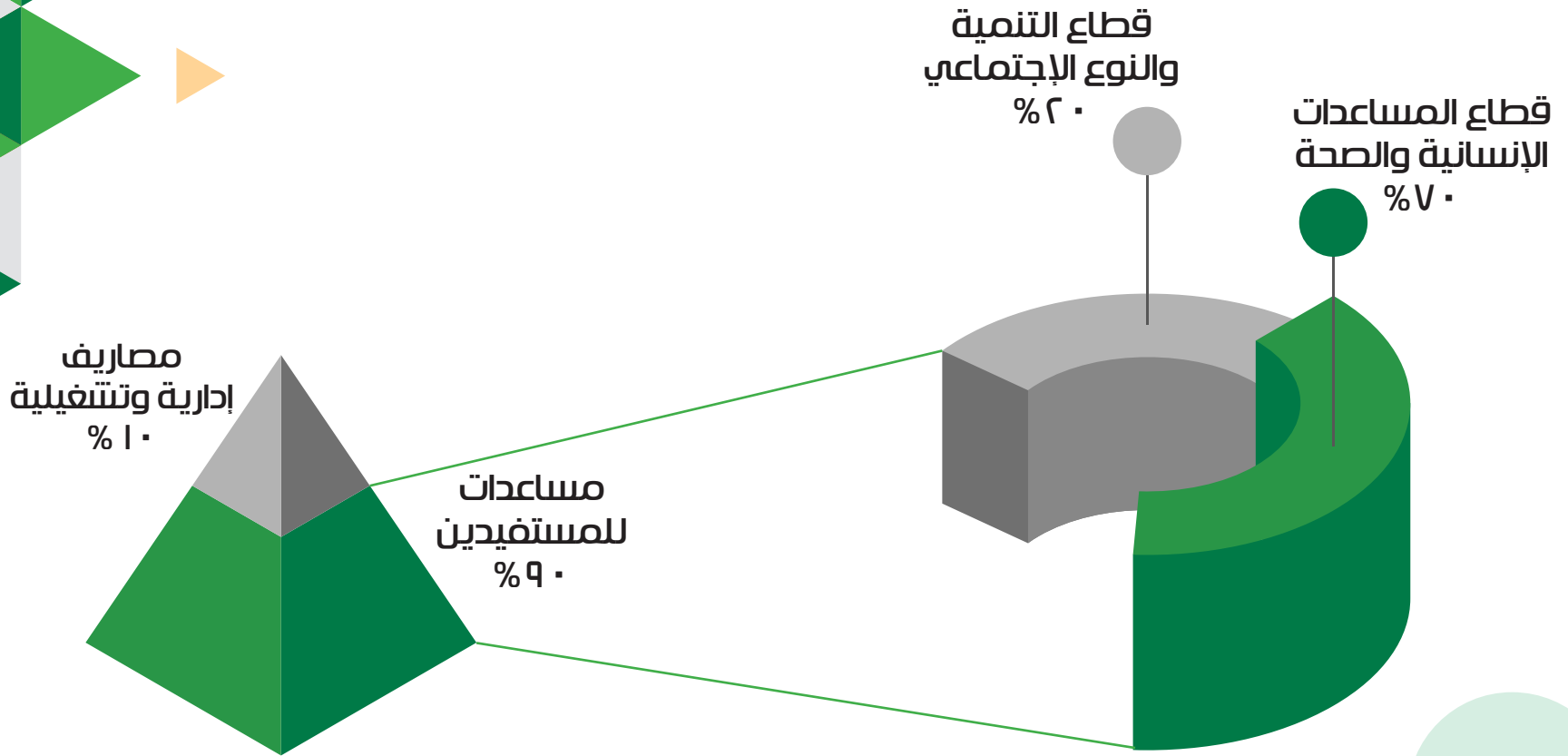
# أين صرفنا التمويل الذي حصلنا عليه؟



والصحة والذي يشمل برامج الصحة والمأوى وإدارته وتنسيق المخيمات والمياه والاصحاح البيئي والتغذية والامن الغذائي ، و ٢٠٪ للمستفيدين من قطاع التنمية والنوع الاجتماعي الذي يشمل برامج التنمية المستدامة والتعليم والحماية ، ثم تأتي النفقات التشغيلية التي تمثل ١٠٪ من اجمالي ٤,١٢٥,٧٨٤,٥٥ دولار امريكي التي حصلت عليها المنظمة خلال ٢٠١٩ من مصادر التمويل المختلفة سواء من المنظمات الدولية المانحة او من تبرعات الأعضاء والمؤسسين.

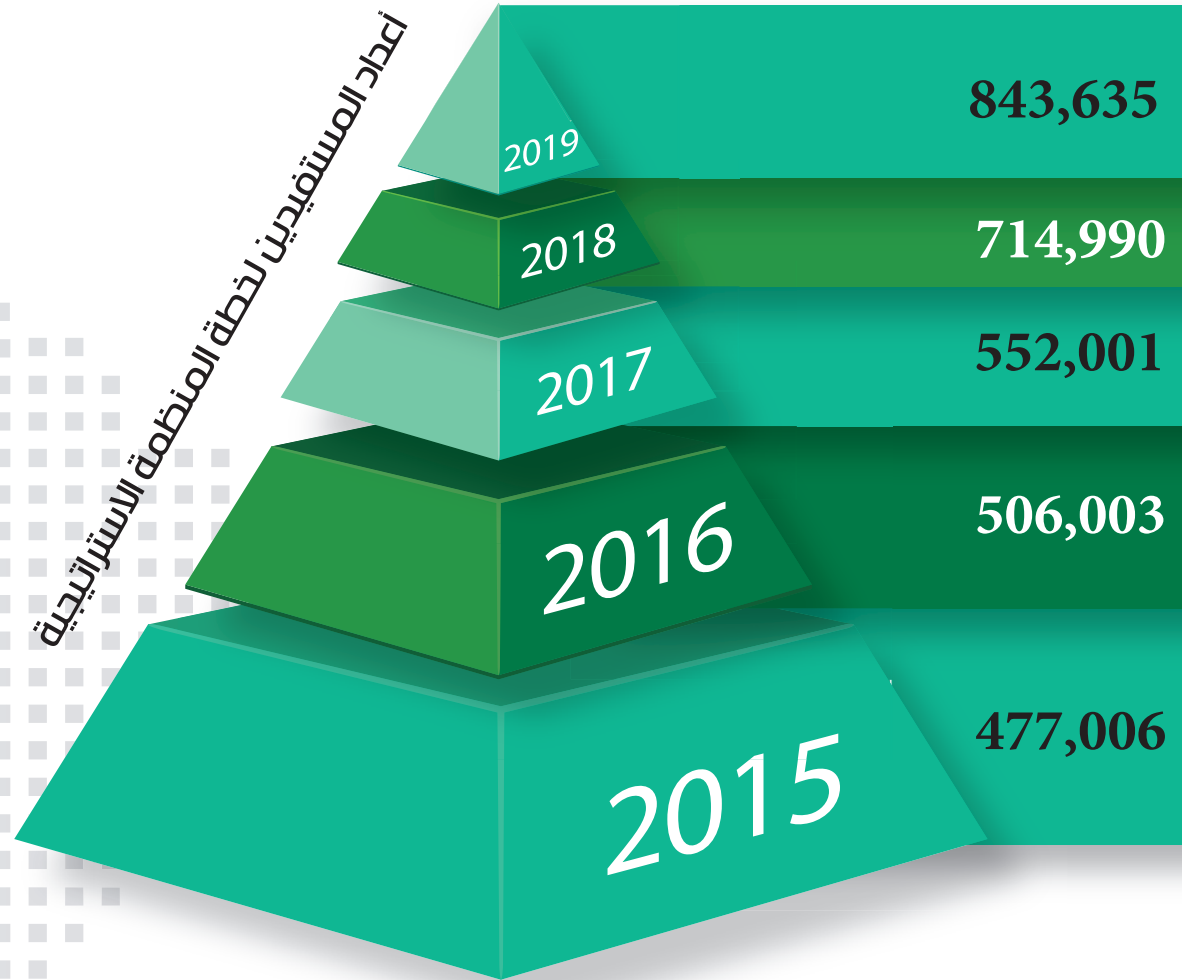
لدينا جميعا طموحات ولكن لكي تتحقق هذه الطموحات ، يتطلب الأمر الكثير من التفاني والانضباط الذاتي والجهد ، ومن هذا المنطلق عمل فريق المنظمة ولازال يعمل جنباً الى جنب مع المجتمع لتلبية احتياجاته من صحة وغذاء وماء ومواء وتعليم وتنمية ، والمتتبع لعمل المنظمة سيجد ان النسبة الكبرى لمبالغ التمويل تذهب مباشرة الى المستفيدين من خلال المشاريع المختلفة والتي تمثل ٩٠٪ من اجمالي المبالغ الذي حصلت عليها المنظمة، وتوزعت الى ٧٠٪ للمستفيدين من قطاع المساعدات الإنسانية

# أين صرفنا التمويل الذي حصلنا عليه؟

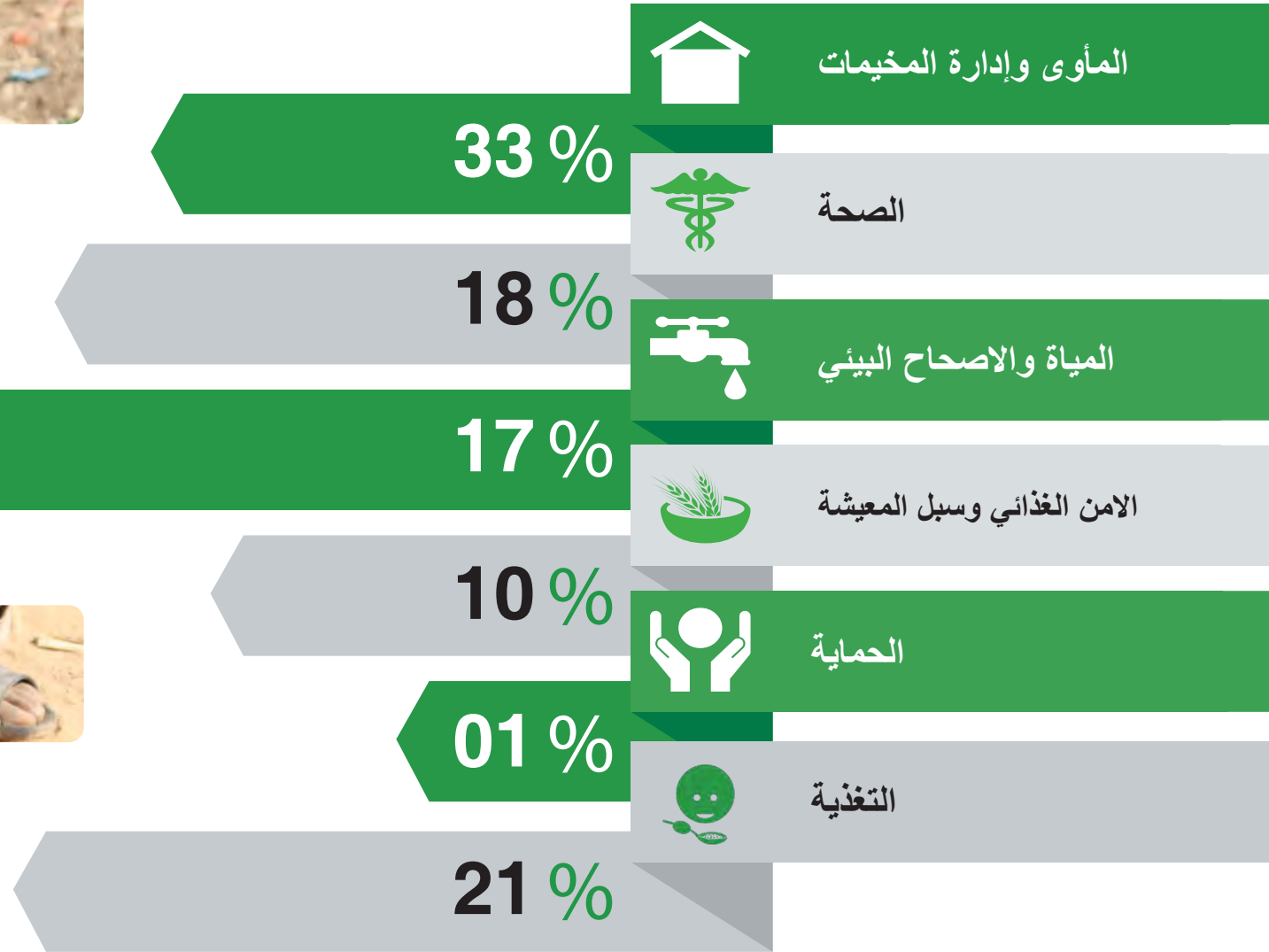


الميزانية الإجمالية لـ ٢٠١٨  
\$4,048,791.00  
دولار

# حقائق وأرقام



# نسب المستفيدين لكل البرامج خلال عام 2019



# إحصائيات عدد المستفيدين خلال ٢٠١٩

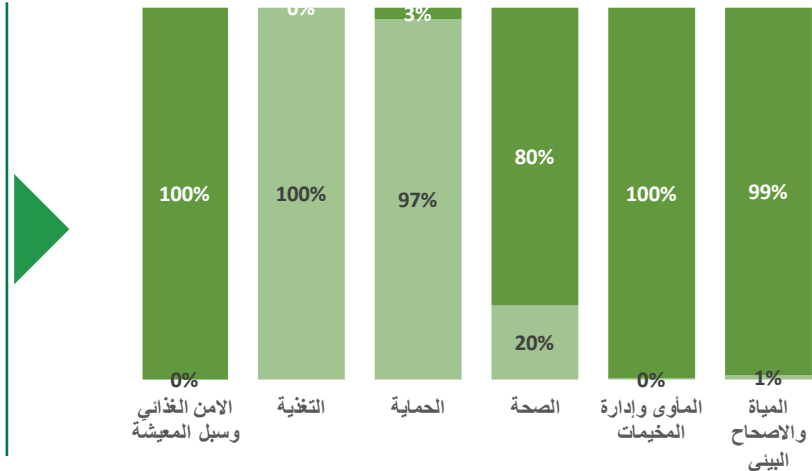
جدول يوضح عدد المستفيدين للبرامج بحسب الفئة العمرية والجنس خلال عام ٢٠١٩

البرنامج	رجال	نساء	اولاد	بنات	الاجمالي
الامن الغذائي وسبل المعيشة	1,277	1,436	1,636	1,499	5,848
التغذية	1,516	140,315	77,439	75,963	295,233
الحماية	953	874	25	46	1,898
الصحة	7,642	25,877	10,943	11,069	55,531
المأوى وإدارة المخيمات	88,467	91,171	103,920	103,290	386,848
المياة والاصحاح البيئي	25,549	23,960	23,645	25,123	98,277

الاجمالي	125,404	283,633	217,608	216,990	843,635
----------	---------	---------	---------	---------	---------

عدد المستفيدين لكل البرامج حسب نوع الاقامة خلال عام ٢٠١٩

البرنامج	مجتمع مضيف	نازحين
الامن الغذائي وسبل المعيشة	5,848	5,848
التغذية	295,233	295,233
الحماية	1,838	60
الصحة	11,028	44,503
المأوى وإدارة المخيمات	1,266	385,582
المياة والاصحاح البيئي	1,360	96,917
الاجمالي	310,725	532,910







إناث



ذكور

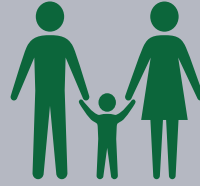
59.34%

500,623



343,012

40.66%



**843,635**

إجمالي عدد المستفيدين  
2019

63.17% مجتمع

532,910 نازح



310,725 مجتمع

36.83% مضيف



25.79%

اولاد

217,608



25.72%

بنات

216,990



14.86%

رجال

125,404



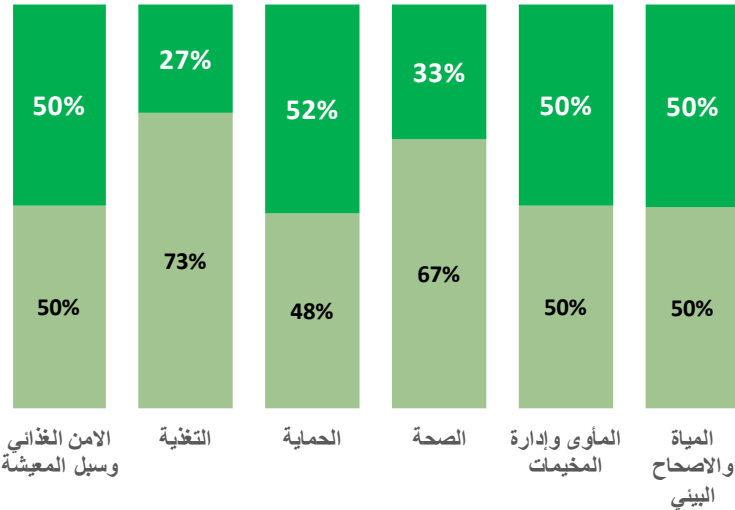
33.62%

نساء

310,725

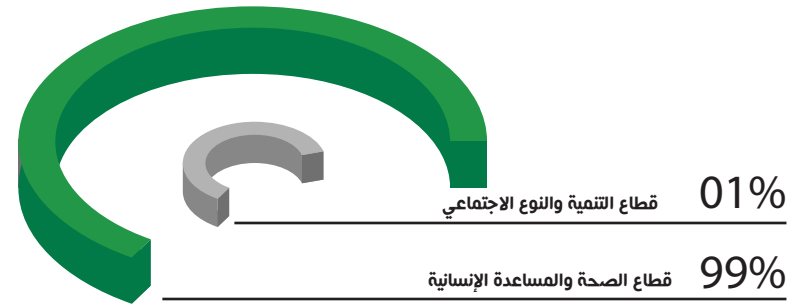
## عدد المستفيدين حسب الجنس لكل برنامج خلال عام ٢٠١٩

البرنامج	إناث	ذكور
الامن الغذائي وسبل المعيشة	٢,٩٣٥	٢,٩١٣
التغذية	٢١٦,٢٧٨	٧٨,٩٥٥
الحماية	٩٢٠	٩٧٨
الصحة	٣٦,٩٤٦	١٨,٥٨٥
المأوى وإدارة المخيمات	١٩٤,٤٦١	١٩٢,٣٨٧
المياه والاصحاح البيئي	٤٩,٠٨٣	٤٩,١٩٤
<b>الاجمالي</b>	<b>٥٠٠,٦٢٣</b>	<b>٣٤٣,٠١٢</b>

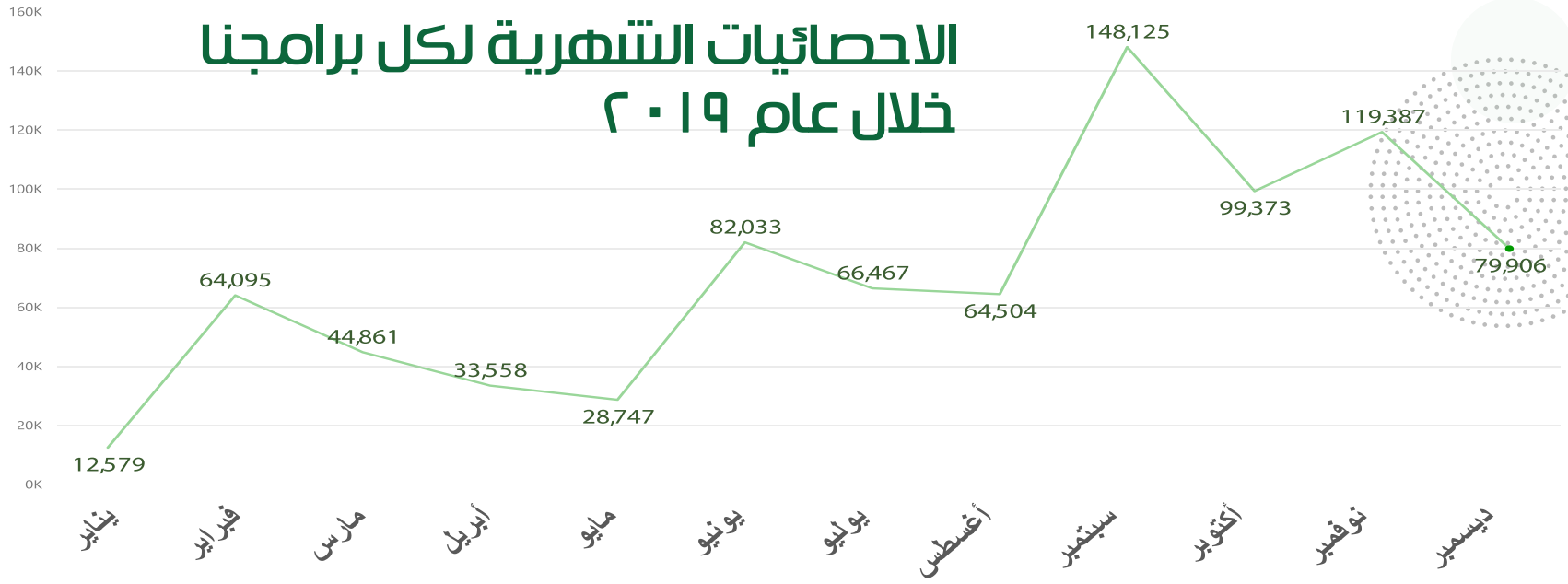


## جدول يوضح عدد المستفيدين لكل قطاع خلال عام ٢٠١٩

البرنامج	قطاع التنمية والنوع الاجتماعي	قطاع الصحة والمساعدة الإنسانية
الامن الغذائي وسبل المعيشة	5,848	
التغذية	295,233	
الحماية	1,898	
الصحة	55,531	
المأوى وإدارة المخيمات	386,848	
المياه والاصحاح البيئي	98,277	
<b>الاجمالي</b>	<b>1,898</b>	<b>841,737</b>



## الاحصائيات الشهرية لكل برامجنا خلال عام ٢٠١٩





# استراتيجيتنا لتحقيق اهدافنا





## ربط برامجنا بأهدافنا الاستراتيجية ملخص يوضح كيفية ارتباط البرامج المنفذة مع أهدافنا

خلال السنوات الخمس الماضية ركزت منظمه عبس التنمية على الهدف الاستراتيجي الخامس، والذي يتماشى كليا مع الخدمات المنقذة للأرواح، وذلك من أجل تلبية الإحتياجات الماسة الحالية والناشئة عن النزاع / الحرب في اليمن وفي نفس الوقت تم دمج تلك الخدمات والتي تشمل جميع القطاعات الإنسانية السبعة (الصحة - المياه والإصحاح البيئي- الغذاء - سبل المعيشة، - الحماية - التغذية - المأوى) ضمن الأهداف الاستراتيجية الأربعة الأخرى

# تحقيق الأثر الأفضل







منظمة عبس للتنمية للمرأة والطفل  
Abs Development Organization  
For Women & Child



## دور منظمة عبس التنموية في الكلسترات

- تعتبر منظمة عبس التنموية عضو ناشط في كل الكلسترات وفروعها (الصحة- الأمن الغذائي - التغذية - الإصحاح البيئي - الحماية-حماية الطفل - المأوى/ المواد غير الغذائية/ إدارة المخيمات).
- رئيس مجموعة العمل الفنية لآلية الشكاوى والتعقيبات.
- عضو المجموعة الاستشارية لإدارة وتنسيق المخيمات.
- عضو مجموعة العمل الفنية في كل الكلسترات.
- عضو المجموعة الإستشارية لحماية الطفل.
- عضو المجموعة الإستشارية للإصحاح البيئي.



ادت الحرب المتصاعدة منذ اربعة أعوام الي ضعف أداء المنظومة الصحية في البلاد مما ادي الي زيادة تفشي الامراض والأوبئة وخاصة الكوليرا بالإضافة الي تزايد موجه النزوح مما تسبب في حدوث أزمة في المراكز الصحية الذي لم تكن مجهزة للتعامل مع هذه النتائج الإنسانية في ظل الأضرار الهائلة التي لحقت بقطاع الصحة بأكمله. ولتحقيق رؤيتنا بذلت منظمة عبس التنمية جهوداً كبيرة لتحسين قدرة المراكز الصحية في أربع مديريات من اجل تحسين الخدمات الصحية المقدمة.

# الصحة



- الخدمات الصحية العامة
- الإهتمام بالمرأة والطفل
- الخدمات الصحية
- المستدامة







## الخدمات الصحية العامة

المضيفة والنازحين بسبب ضعف قدره المراكز الصحية، لذلك أطلقت منظمة عبس التنموية مشروع الصحة والامن الغذائي المتكامل الذي خدم النساء والأطفال الأشد ضعفا من النازحين. وفي سبيل تحقيق تأثير طويل الامد، واصلت المنظمة من خلال مشروع توسيع برنامج الصحة عالي التأثير في ميدي وأسلم للتغلب على الأمراض من خلال اعاده تأهيل مرفقين صحيين وانشاء عيادات شبه ثابتة توفر للنازحين والمجتمع المضيف خدمات الرعاية الصحية الأولية والثانوية. وفي الفناوص كان وضع الناس هناك أكثر صعوبة بسبب تفشي مرض الكوليرا وخاصة في فصل الصيف مما زاد من الإصابة بالاسهالات المائية الحادة بين النساء والأطفال. وللد من هذا الوباء قامت منظمه عبس بالتدخل السريع وانشاء مركز لمعالجه الاسهالات ودعمه بالأدوية والمعدات الطبية اللازمة لإنقاذ حياة المرضى والحد من الإصابة من الاسهالات الحادة الذي قد تؤدي الى فشل كلوي. حيث بلغ عدد المستفيدين من هذه المركز والخدمات الطبية المقدمة من المنظمة الى ٨٧٥٨ مستفيد ومستفيدة.

ضمن تدخلات منظمة عبس التنموية في القطاع الصحي تم إعادة تأهيل وحدتين صحيتين وإنشاء خمسة عيادات طبية في ميدي وأسلم وعبس، مما أتاح للناس الوصول إلى الخدمات الصحية الأمر الذي فاق توقعات المانحين واستفادة أكثر من ٣٢٨٠٠ شخص مباشرة من الخدمات الصحية المقدمة من قبل المنظمة في هذه المناطق.

وفي الوقت الذي وصل الآلاف من النازحين داخليا إلى مديريه عبس، فقد ارتفعت حصيلة الموت إلى أرقام خطيرة بين المجتمعات





## اهتمام منظمة عيس التنموية بالمرأة والطفل

فقد تم تقديم خدمات ما قبل وما بعد الولادة لـ ٣٤٣٤ امرأة، كما استفاد ١٧٩٩٤ طفل من مشاريعنا وبلغ عدد المستفيدين من الخدمات الصحية الأولية والثانوية ٣٦٦٥١ واستفاد من خدمات الإحالة، الى ٦٠٠ طفل وامراه.

تحتل النساء والأطفال دائماً الأولوية الأولى لدينا في جميع المشاريع الصحية المنفذة من قبل منظمة عيس التنموية، ويرجع ذلك إلى حقيقة أننا نعتقد بقوة أن وضع الأم المتمتعة بالصحة والأمن سيؤدي بالتأكيد إلى أسرة تنعم بالصحة والامن، وبالتالي فإن الطفل السليم يقودنا الى مستقبل صحي أفضل. تم تصميم البرامج الصحية لخدمة أكبر عدد ممكن من النساء والأطفال من خلال العديد من الأنشطة للعام ٢٠١٩

## الخدمات الصحية المستدامة

إعادة تأهيل المراكز الصحية لم يقف فقط على إصلاح البنية التحتية وتزويدها بالأجهزة الطبية المطلوبة فمن أجل تحقيق التأثير المستدام لتدخلاتنا، قمنا بدعم المنشآت الصحية بمصادر الطاقة المتجددة لضمان تقديم الخدمات الصحية المستمرة للأشخاص الأشد ضعفاً. كما بذلنا جهوداً في بناء قدرات العاملين الصحيين في تلك المناطق لضمان استمرار تقديم الخدمات الصحية بعد الانتهاء من المشروع.



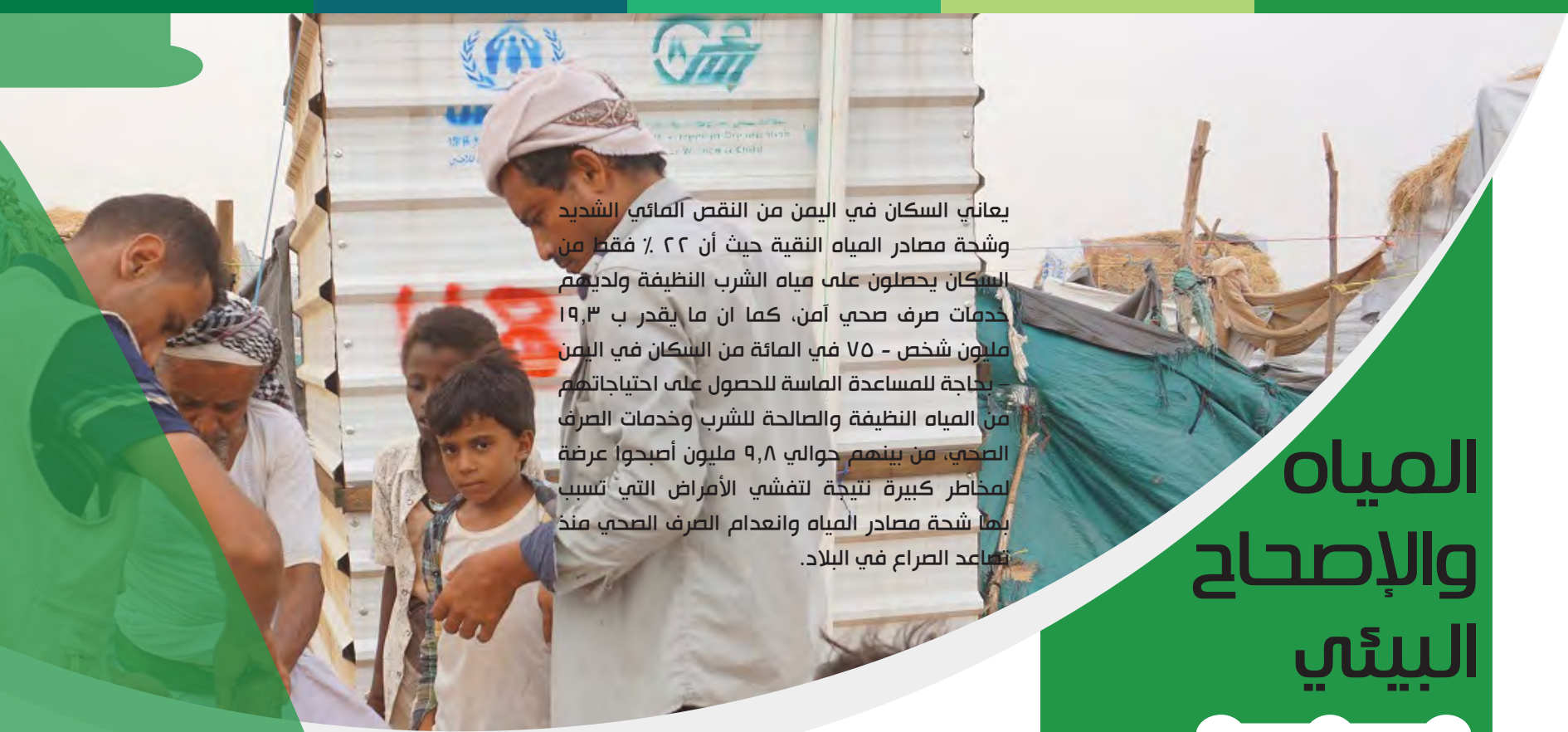
## قصة نجاح / عفاف بكري

(منظمة عيس التنموية) عند وصوله حاملا والدته مريم محمد علي حيراني ذات الخمسين عاما على ذراعه الى عيادة المنظمة بعد ان اشتد عليها المرض لدرجة انها لم تعد قادرة على المشي بقدميها. تم الكشف عليها. ونتيجة لتدهور حالتها الصحية تم ارسالها على الفور الى المستشفى الجمهوري بحجة لأجراء العملية لها بصورة عاجلة. وتكفلت المنظمة بالتعاون مع صندوق اليمن الإنساني بكافة تكاليف العملية. .. وتم استخراج الورم من المرارة واستئصاله بعد كان قد وصل الى مرحلة خطيرة وبحمد الله فقد تمت العملية بنجاح وبفضل الله وسرعة تجاوب المنظمة مع حالتها أصبحت الوالدة مريم تعيش بخير بين أبنائها. بعد ان عادت الحياة التي كانت تتسرب منها. وعادت البهجة الى الاسرة.

في مخيم النازحين بمنطقة الربوغة بمديرية عيس.. يجلس الشاب محمد ممتلئا بالهموم التي لم تعد تفارقهم منذ نزوحه مع أسرته من قرية الخضراء في مديرية حرض. فالهموم لم تقف عند ترك البيت والقرية والبحث عن لقمة العيش. فها هو اليوم يكتشف ان والدته التي تئن من اوجاع حرمتها النوم منذ ستة أشهر تعاني من ورم في المرارة تجعل من أيام حياتها الباقية معدودة. وان استمر الورم في الانتشار داخل جسمها الهزيل فان صبرها على الألم لن يصبح ذو فائدة.. وفي ظل حالة الفقر والبؤس الذي تعيشه الأسرة.. كانت الام تعيش بين اوجاع الألم الذي لا يرحم. وكان ذلك عذابا بحد ذاته للجميع. وفي ظل ذلك الوضع المأساوي سمعت الاسرة في المخيم عن مشروع تقديم المساعدات الغذائية والصحية للنازحين التابع لمنظمة عيس التنموية ويقول محمد عن تلك اللحظة. (عند سماعنا بالخبر كانت الوالدة تتألم بشدة من المرض ولأنني كنت عاجزا وليس بيدي شيء ذهبت الى







يعاني السكان في اليمن من النقص المائي الشديد وشحة مصادر المياه النقية حيث أن ٢٢ ٪ فقط من السكان يحصلون على مياه الشرب النظيفة ولديهم خدمات صرف صحي آمن، كما ان ما يقدر ب ١٩,٣ مليون شخص - ٧٥ في المائة من السكان في اليمن بحاجة للمساعدة الماسة للحصول على احتياجاتهم من المياه النظيفة والصالحة للشرب وخدمات الصرف الصحي، من بينهم حوالي ٩,٨ مليون أصبحوا عرضة لمخاطر كبيرة نتيجة لتفشي الأمراض التي تسبب بها شحة مصادر المياه وانعدام الصرف الصحي منذ فساد الصراع في البلاد.

# المياه والإصحاح البيئي



- بناء الحمامات
- إعادة تأهيل الآبار
- النظافة

## بناء الحمامات

كرست منظمة عبس التنمية الكثير من الوقت كعادتها في الاستجابة لحالات الطوارئ المماثلة فقد اخذت المبادرة للعمل على تخفيف المخاطر ومكافحة الآثار الجانبية للأزمة فقد قامت ببناء ٢٢٠٠ حمام في مناطق النازحين في الخديش والكسارة والهيجه والكوزيه وعبس المدينة والميثاق وملاخه وبنني عضابي في مديريه عبس في محافظه حجه والتي استفاد منها ٧٣٧٧ نازح، كون بناء الحمامات يساعد في حفظ كرامة النازحين والتخلص من انتشار الامراض والأوبئة.

## إعادة تأهيل الآبار

لم تكن مكافحة الكوليرا وغيرها من الأمراض الوبائية عملية سهلة، وكان من الخطوات المهمة التي اتخذت لتدعيمها ووقف انتشارها هو زيادة فرص حصول الناس على المياه النظيفة وتوصيل كمية كافية إلى أولئك الذين يعيشون في المناطق المهددة بالإصابة. كان إعادة تأهيل بئر بني عضابي هو حجر الأساس في عملية مكافحة الكوليرا خاصة في المديرية التي تضم عدد كبير من النازحين. لقد كان المشروع عاملاً أساسياً في الحد من تعرض الناس للأوبئة والتسهيل من الوصول إلى الآبار القريبة التي تم تأهيلها، واستفاد ١٩٠٠ شخص منها بشكل غير مباشر من خلال توفير الماء لـ ١٥٠ ألف شخص التي تتفق للحصول على المياه النظيفة.

## قطاع النظافة

في مناطق تدخل المنظمة، ركزنا بشكل أكبر على تعزيز أنشطة النظافة وغرس مبدأ النظافة في أذهان المستفيدين، لأن فقط أولئك الذين يدركون أهمية النظافة لديهم فرص أفضل للبقاء. لقد نشرنا المعرفة من خلال إيصال حملات التوعية إلى كل شخص يمكننا الوصول إليه، وبجهودنا المستمرة تمكنا من الوصول إلى ٥٢٠٠ أسرة من خلال تعزيز حملات النظافة في ٨ مناطق. كلما زاد إدراك الناس لأهمية النظافة، كلما كان التأثير أفضل. لم نكتف بنشر الوعي حول النظافة، ولكن شمل الترويج أيضاً توزيع حقائب النظافة لخدمة غرض مزدوج وهو توفير المواد للمستفيدين لمعرفة كيفية القيام عملياً بتنقية المياه وكمواد نظافة لعائلاتهم. كذلك في عام ٢٠١٩ قمنا بتوزيع ٥٢٠٠ حقيبة نظافة صحية لـ ٥٢٠٠ أسرة من النازحين.

## قصة نجاح

الا من العقارب والثعابين والزواحف الخطيرة التي تختبئ بين ظلام الليل.. فيلدغ ثعبان تلك المرأة الحامل وينتشر سم الثعبان في دمها.. وتتدهور حالتها الصحية خطيرة. وامام هذه المأساة استنفذت النساء صبرهن.. ولم يبقى لديهن غير البحث عن يمد يد الرحمة لإنقاذهن.. فهرعن الى منظمة عبس يطلبن الاستغاثة.. وامام هول المأساة التي صدم موظفو المنظمة بحدوثها حين يحرم انسان من حقه في قضاء الحاجة بمكان امن ومناسب.. كانت الاستجابة السريعة.. وخلال أربع وعشرين ساعة من بلاغ تلك النساء كان فريق الاصحاح بالمنظمة قد أكمل دراسة وتقييم ذلك الوضع السيئ.. ومع صباح اليوم الثالث كان العمال يشرعون في بناء ٦٠ حماما صحيا يجنب النساء المهمشات معاناة.. تهدد حياتهن.. وتوفر لهن ابسط مقومات الحياة.. وهي الحمام النظيف الذي يحترم خصوصيتهن الادمية.. ومثلت هذه الحالة احدى الاستجابات السريعة التي تقوم بها منظمة عبس في اغاثة الفقراء الذين لا يستطيعون توفير ابسط مقومات الحياة لأنفسهم ويتعرضون لأخطار تمس حياتهم.. وكان لتواجد فرقها الدائم في المنطقة إثر مهم في الاستجابة السريعة.

يدفع الفقراء دائما ثمن الصراعات السياسية.. وهكذا تحكي قصة النساء المهمشات في منطقة عبس. ومنذ زمن كان الصراع في حيران وبني حسن يخلق حياة من القلق عند المهمشين الفقراء الذين يدفعون ثمن تلك الحرب من استقرارهم رغم انه لا علاقة لهم بتلك الصراعات سوى وقوعهم بين تلك الاطراف.. وحين اشتدت تلك الاشتباكات كانت حياتهم مهددة بالخطر.. واستوجب الامر على النساء المهمشات الهروب مع اهاليهن الى منطقة امنة.. وبالقرب من مدينة شفر كانت هناك منطقة معزولة استطاع المهمشون ان يجدوا فيها ملاذا من هلاك ذلك الصراع. وفي تلك المنطقة التي تجمعت فيها العشرات من الاسر.. كانت الحياة أكثر تعقيدا.. لكن انعدام وجود حمامات صحية كانت مأساة كارثية.. حين تضطر النساء مقاومة حاجتهن لقضاء الحاجة حتى الليل فيخرجن الى العراء.. كان الصمت امرا مرا تجرعه النساء وهن يمسكن أنفسهن عن التبول ويتحملن العواقب الصحية على ذلك.. ويشتد الامر سوءا عن المريضات والحوامل.. ومع ذلك كانت كارثة صحية وبيئة تحاول النساء السيطرة عليها بصمت. وذات ليلة خرجت احدى النساء الحوامل لقضاء حاجتها في ليل موحش وسط خلاء



## قطاع المأوى وإدارة وتنسيق المخيمات

تشير تقارير الأمم المتحدة بان الصراعات الدائرة في البلاد فاقت من موجه النزوح حيث نزح ما يزيد عن 685000 من منازلهم خلال العام المنصرم ويتوزعون في 1228 موقع مشترك تفتقد الي معظم الخدمات الصحية وعجز في المياه وانعدام الحمامات مما جعل تلك الاسر تعيش في وضع صعب فاقم معاناتهم.. إضافة الى الاخطار البيئية التي أصبحت تمثل مجالا خصبا لانتشار الأوبئة. وللد من تفاقم هذه المعاناة فقد حرصت منظمة عبس التنموية في عام 2019 ببناء 313 وحده إيواء لاستضافة 1411 شخص. بالإضافة الى توزيع 625 حقيبة إيواء وقد تم تصميم تلك الوحدات للحفاظ على بعض الخصوصية والكرامة التي فقدتها أولئك الناس عند النزوح، وحمائتهم من الظروف الجوية الصعبة والحشرات الخطرة.



## المواد غير الغذائية

معظم الأشخاص النازحين داخليا في مناطق تدخل منظمه عبس هم من تهامة، وهي منطقة حارة معظم العام، وعند النزوح تم نقل بعضهم إلى المدن والقرى الجبلية حيث غزاره الامطار والطقس الاكثر برودة بكثير مما يمكنهم تحمله. قامت منظمه عبس من خلال مشروع الدعم الشتوي بتوفير مساعده نقيه لعدد ١٨٠٠ اسره لشراء ما يمكن للنازحين للتكيف وتحمل متغيرات الطقس الباردة. كما قامت بتوزيع مواد غير غذائية (فرش- اواني مطبخ) كخط استجابة اولي للنازحين الجدد.

## تنسيق وإدارة المخيمات (SMC)

من أجل إدارة التدخلات الإنسانية المقدمة للنازحين،

الشركاء لوضع خطط التدخل. يمنع المشروع أيضا أي ازدواجية في التدخلات بين مختلف المنظمات العاملة في المنطقة. استضافت المواقع التي نديرها ١٤٠٠٠ اسره نازحه داخليا وكذلك ساعدناهم في انتخاب لجان الإدارة مواقع النزوح.

من أجل إدارة التدخلات الإنسانية المقدمة للنازحين، قامت منظمة عبس التنموية بإدارة وتنسيق ٥٠ موقعاً لاستضافة النازحين حتى عام ٢٠١٩. يهدف المشروع إلى التقييم المستمر لاحتياجات النازحين في مواقع الاستضافة ومشاركة احتياجاتهم مع

## قصة نجاح | أسماء

امرأة وحيدة وفقيرة ومععدة فراشها الارض ،،، تقدمت بطلبها طالبة من منظمة عبس يد العون والمساعدة وعلى الفور استقبلتها مسئولة المتابعة والتقييم بمكتب عبس وقامت بتدوين بياناتها ورفعتها للمعنيين ليتم الشروع بعد ذلك في بناء حمام وعشة وصرف حقيبة نظافة صحية وتوفير طرايل لوضعها جدار حماية للمنزل لها ولأولادها بأويها وبقيها من حر الصيف وبرد الشتاء ،،، وانتقلت اسماء برفقة اطفالها الى مسكنها الجديد رافعة يديها الى السماء تتحدث بلهجتها التهامية والبريئة (ربي يحفظكم ويستر عيالكم كما سترتم عيالي وسترتم حالي ويفرح همكم كما فرجتهم همي)

لتبدأ اسماء حياة جديدة في مسكنها الجديد ،،،،،

العمر ٤٠ سنة وتتمثل في الخلافات اليومية بين اطفالها واطفال اقربائها وكونها الاضعف حالا بين افراد الاسرة فقد اصحت تتعرض للتهديد بالطرد والقيل احيانا بسبب خلافات لم تكن هي طرفا فيها بل كانت بسبب الاطفال تنشأ وبشكل يومي عندما وصل بها الحال الى التهديد لها بالقتل ومن أقرب الناس اليها وهو اخوها الذي كان يفترض به حمايتها والعطف عليها.

ضاقة بها الحال واطلمت الدنيا في وجهها فحملت اطفالها وتوجهت الى مكتب منظمة عبس ودخلت تقدم شكوتها ( اخي يشتي يقتلني انا بالله ثم بكم تشوفولي حل ) ،،، سردت اسماء حكايتها تسبقها دموعها وبكاء اطفالها في واحدة من اشد المآسي التي عاشتها اسماء كونها

اسماء بشير امرأة اربعينية تعول ثمانية اطفال ذكور واثان ،، أمراه ارملة توفي عنها زوجها في القصف بسبب الحرب خلفا لها اطفالها الثمانية اكبرهم عمره ١٤ عاما واصغرهم ٦ أعوام، نزلت من مدينة حرض جراء الاوضاع التي تعيشها البلاد وتعاني مرارة النزوح ومرارة الوحدة ومرارة الفراق عن زوجها لتتحمل معاناة اطفالها دون شريك لها ،،، استقر بها المقام في مدينة عبس لتسكن في غرفة يشاركها فيها ٣ اسر اخرى من اهلهما وكانت طوال يومها تسعى جاهدة لتوفير لقمة العيش لها ولأطفالها ثم تعود تقاسم اطفالها الفراش الذي لم يكن افضل حالا من التراب الذي تنام عليه هي واطفالها.

ظهرت مشكلة اخرى في حياة اسماء البالغة من

إن الآثار الكارثية للنزاع في اليمن لم تقتصر فقط على البنية التحتية والوضع الإنساني فقد امتدت سلسلة التدهور إلى قطاع الأعمال والاقتصاد هذه المرة عندما تم إيقاف الرواتب الحكومية. لم يؤثر هذا الإجراء على الموظفين الرسميين فحسب بل تسبب في أسوأ أزمة إنسانية في التاريخ وتشير تقارير منظمه الغذاء العالمي الى ان الحرب في اليمن فاقمت من معدلات سوء التغذية حيث يحتاج ما يقارب ٢٤,٤ مليون شخص في عام ٢٠١٩ الى مساعدات غذائية عاجلة تجنب البلاد من امراض سوء التغذية والتي قد تؤدي الى نتائج كارثية خصوصا على الأطفال.

## الأمن الغذائي

أنشطة برنامج الأمن الغذائي هي شبكة الأمان لأولئك المعرضين لخطر المجاعة ويفتقرون إلى القدرة على تأمين الغذاء لليوم التالي. استناداً إلى دراسات السوق، نقرر أفضل الطرق الملائمة لاحتياجاتهم، إما عن طريق سلال الطعام العينية أو القسائم النقدية أو النقد. في عام ٢٠١٩، تلقى ٢٩٤٠ اسره ١٧٦٤٠ فرد مساعدات نقدية وسلات غذائية عينية في ثلاث مديريات عن طريق مشاريع المنظمة المختلفة.

## سبل المعيشة

لا تنتهي محاربة المجاعة في تقديم المساعدات الغذائية للناس الأكثر ضعفاً لأن الحل المؤقت غير مضمون لمساعدتهم بعد انتهاء المشروع إذ يجب اعتماد حل أكثر استدامة، وهذا هو جوهر مشاريع سبل المعيشة. تساعد مشاريع سبل المعيشة على زيادة استقلال الناس وبناء القدرة على الصمود. حيث قامت منظمة عبس بالتنمية بتنفيذ العديد من المشاريع التي استهدفت المجتمعات المقيمة. قدمت تلك المشاريع الدعم للمجتمعات المضيفة القاطنة في المناطق الخصبة من أجل زراعة أراضيهم بالحبوب والخضروات التي يتم بيعها لاحقاً في السوق أو استهلاكها مباشرة عند حصادها. إضافة إلى توفير الأعلاف الحيوانية التي تساهم في تسمين الحيوانات ورفع منتوجها من الألبان. وفي ٢٠١٩ استفادة ٨٩٤٠ اسره من البذور المحسنة والأدوات الزراعية بإجمالي ٥٣٦٤٠ مستفيد كما استفادة ٤٨٠٠ اسره من توزيع الأعلاف الحيوانية بإجمالي ٢٨٨٠٠ مستفيد.

# قطاع الأمن الغذائي وسبل المعيشة

- الأمن الغذائي
- سبل المعيشة



## قصة نجاح

تحكي هذه القصة معاناة علي كامل وهو أب لثلاثة عتتر طفل من الذكور والانات يعيبتون في المنصورة-الحديدة بلا مكان .

علم الفريق الميداني التابع لمنظمة عيس بحالها فذهب اليها مسرعا وقام بتسجيلها في المساعدات النقدية للأسر الأشد ضعفا لمديره المغلاف بقرية المنوب، بعد استلامها في المرحلة الاولى فكرت السيدة جمعه بان تعتمد علي نفسها وان يكون لها كيانها واستقلاليتها وان الأتسأل الناس حاجه فقامت بعفل مشروع بسيط فدر للدخل وهو عباره عن مشروع بيع ملابس نسائية واطفال (دلالة) فكان موسم العيد قد ساعدها علي نجاح مشروعها وربحت ضعف وهي تحلم بان تطور مشروعها وبناء محل صغير يحوي الكثير من احتياجات النساء والاطفال في قرينها.

ما تبقى من القش ان تنزعه الرياح.. كانت هناك قصة امرأة مؤلمة.. تبلغ من العمر ٤٥ سنة معدمة من كل شيء.. تألبت عليها أوجاع الوحدة والجوع.. حتى صارت تعاني من حالة نفسية قاسية.. تلك كانت حالة السيدة جمعة سعيد برطي

ايضا مشى الانسان في مدينة المغلاف.. يقرأ قصة إنسانية تخفي في سطورها المعاناة.. ومع كل كوخ منتشر في جوانب المدينة تكون هناك اسرة تخفي احزان الحرب بين افرادها.. وفي كوخ مهترئ يكاد



# قطاع التغذية

تعتبر أزمة الغذاء في اليمن هي الأكبر على مستوى الصعيد العالمي حيث يعاني ٣٥ في المئة من السكان من أزمة حادة في الغذاء نتجة لتدهور الوضع الاقتصادي وانعدام الدخل وزيادة أسعار السلع الأساسية بسبب الحرب الدائرة في البلاد التي تهدد الملايين من الشعب اليمني وتضعهم على حافة المجاعة. لهذا السبب ولأن النساء والأطفال هم جوهر هويتنا، فقد وضعت منظمة عبس التنمية كمنظمة نشطة في المجال الإنساني، برنامجًا للتغذية في كل مديريات محافظة ريمه وأربع مديريات في محافظه الحديدة. برنامج التغذية مصمم لدعم وعلاج النساء والأطفال من سوء التغذية الحاد المتوسط أو حماية أولئك المهددين بالإصابة بسوء التغذية من خلال توزيع المكملات الغذائية.

ينقسم البرنامج إلى برنامجين فرعيين هما:

- برنامج التغذية التكميلية المستهدفة (TSFP) وبرنامج التغذية التكميلية الشاملة (BSFP). استهدف البرنامج الأول TSFP أولئك الذين يعانون من سوء التغذية المعتدل. وقد استفاد منه ١٦٤٣٩ امرأة وشفى منهن ٦٥٥٨. واستفاد ١٢٠٠٤ طفل وشفى منهم ٩٠٥٨.
- يعد برنامج التغذية التكميلية المستهدفة BSFP برنامجا لحماية النساء والأطفال في المناطق ذات العدد الكبير من حالات سوء التغذية المتوسطة والحادة. في عام ٢٠١٩، تم تسجيل ١٢٤٩٣٠ امرأة وطفل في برنامج التغذية التكميلية المستهدفة منهم ٢٧٧٨ من الأطفال و١٢١٥٢ من النساء.







أدى تدهور الأوضاع الاقتصادية إلى ارتفاع عدد الأسر الفقيرة وانعدام الدخل بسبب فقدان آرباب تلك الأسر لمصادر رزقهم وانعكس ذلك على تعرّض الأطفال إلى تضرّهم من التعليم كما ارتفعت حالات الزواج المبكر للفتيات الصغيرات من خلال استغلال فقر تلك الأسر مما يعرضهن لمخاطر صحية ونفسية وجسدية.. كما أن استمرار الحرب وتخصّص المناطق السكانية أدى إلى تعرّض الأطفال في تلك المناطق لحالات نفسية ومرضية؛ يعمل البرنامج على ثلاثة مشاريع وهي مشروع حماية الطفل، مشروع العنف القائم على النوع الاجتماعي ومشروع الحماية العامة.

## حماية الأطفال

يهدف مشروع حماية الطفل إلى حماية الأطفال من التحول إلى مجرمين أو أن يصبحوا ضحايا. ينفذ المشروع العديد من الأنشطة التي توفر جواً مريحاً ومبهداً للأطفال بشكل عام، ويوفر إدارة الحالات للأطفال غير المصحوبين بذويهم، وضحايا الزواج المبكر، والأطفال المصابين جراء الحرب. استوعب المشروع ٢٨٢٦٢ طفلاً خلال عام ٢٠١٩.

## العنف القائم على النوع الاجتماعي (GBV)

مشروع العنف القائم على النوع هو مشروع بتمويل ذاتي لمنظمة عبس التنموية للمرأة والطفل ويحمي النساء من ضحايا العنف المنزلي من خلال تقديم المساعدة القانونية والمالية لهن. تم دعم ٥ أسر في عام ٢٠١٩ من قبل المنظمة.

## الحماية العامة

الحماية العامة هي أيضاً مشروع ممول ذاتياً من منظمة عبس التنموية حيث تلقى النازحين الأكثر ضعفاً وأفراد المجتمع المقيم المساعدات المالية. تم استهداف ١١٠ شخصاً من خلال مشروع الحماية العامة في عام ٢٠١٩.



# قطاع الحماية

- حماية الأطفال
- العنف القائم على النوع الاجتماعي (GBV)
- الحماية العامة

مقابل مال يسد حاجة اسرتها المنكوبة. وحين بلغت اخبار هذه الكارثة منظمة عيس ممثلة بمشروع حماية الطفل تم اعلان حالة الطوارئ واستنفرت المنظمة كافة امكانياتها وحركت طاقمها مباشرة الى موقع النزوح لأسرة نجاح حاملا كلا أنواع الإغاثة والمساعدات التي تحتاجها الاسرة وفور التقاء الفريق بوالد الاسرة تم معرفة واقع المشكلة وتحديدها من قبل الفريق قبل ان يتم الحديث بحوار عميق. شرح فيه الفريق عواقب الكارثة التي كان الوالد سيرتكبها بحق ابنته وتزويجها المبكر.. وتقديم الدعم النفسي للطفلة. كما فتحت منظمة عيس أبواب الامل من خلال تبني الطفلة واسرتها ببرنامج من المساعدات العينية والنقدية والايوائية والتعليمية والصحية انفاذا لهذه الطفلة البريئة واسرتها كمرحلة اولى. وحرص الفريق على إعادة إحساس نجاح بطفولتها من خلال التنسيق مع مساحة الخديش القريبة منها. لم تكن قصة وأد طفولة نجاح هي الوحيدة التي استطاعت المنظمة تداركها. لكنها تبقى مأساة من واقع يحمل المئات من القصص التي تتناثر في هذه المنطقة وتحتاج لجهود كبير في عملية الوصول اليها وإنقاذ الفتيات البريئات التي يلاحقهن شبح الزواج المبكر. وكل ذلك يحتاج لدعم أكبر وتبرعات سخية تنقذ طفولة جيل برئ من صغيرات السن التي لم يرحم الفقر اهاليهن.

تحرك الرياح أوراق شجرة استبد بها الحزن وهي ترى حال الطفلة نجاح التي تبلغ التاسعة من العمر. ولم يكفها ان تشارك اسرتها المنكوبة بالنزوح والسكن تحت اغصان الأشجار.. فحرية الصغيرة باتت شبها مخيفا بين أفكار والدها الذي بات يفكر في بيعها تحت مبرر الزواج الذي لا يتطابق مع جسم طفلة يحتاج عقلها لسنوات من العلم والمعرفة وجسدها الذي لا يحتمل جنون الاستمئاع به. تنظر نجاح الى واقع والدها المريض.. ولا تعرف ان قسوة الحياة تتطلب تقديم أحد افراد الاسرة كفدية تجلب المال لإنقاذ الاخرين. وليس للتعليم متسع للحلم به كما هو حال طفولتها التي غابت عنها رغما عنها وأن لم تسعفها الرحمة بمعجزة تنقذها من هذه الهاوية فأن البيعة ستتم خلال أيام معدودة. تكون خلالها نجاح بسنواتها التسع انيسة سرير من اشترى طفو لتها .





# قطاع التعليم

## قطاع التعليم

من أجل دعم التعليم والمساعدة في الحفاظ على الخدمات التعليمية خصوصا في المناطق التي تضررت فيها المدارس بسبب الصراع، أنشأت منظمة عبس التنموية برنامجًا تعليميًا ذاتي التمويل منذ السنوات الأولى لإنشاء المنظمة. وخلال ٢٠١٩ قامت المنظمة بتنفيذ أنشطة مثل طباعه مناهج محو الأمية والتي استفاد منها ٢٦٠ طالبًا. كما قام المشروع بتركيب وإصلاح نوافذ لمدرسه الفرقان في مديريه عبس استفاد منها ٧٤٦ طالب وطالبة. بالإضافة الى بناء ٣ فصول انتقاليه في مدرسه قعر الشامي استفاد منها ٦٩٥ طالب وتوزيع ٢٠٠ وجبة غذائية للطلاب.







# المنهجيات

## القدرة التشاركية وتحليل الضعف

هي عملية لتحليل المخاطر حيث تقوم منظمه عبس على التواصل مع المجتمعات المحلية في السياقات التي تكون فيها الكوارث الطبيعية من العوامل الرئيسية التي تؤدي إلى الفقر والمعاناة. هذه المنهجية لها جذوره في اثنين من منهجيات التنمية الاجتماعية.

### أولاً:

تمكين العاملين في مجال التنمية والمساعدات الإنسانية من تصميم برامج تستند إلى قدرات المجتمع وكذلك نقاط ضعفه. وأنه يعترف بأن الأشخاص المستضعفين لديهم قدرات على مواجهة الشدائد ويمكنهم اتخاذ خطوات لتحسين حياتهم، مهما كان وضعهم الصعب

### ثانياً:

تمكين المجتمعات من المشاركة الحقيقية في تصميم البرنامج وتخطيطه وإدارته يؤدي إلى زيادة الملكية والمساءلة والتأثير، وهو أفضل طريقة لإحداث التغيير.

## التقييم التشاركي الريفي

تستخدم منظمه عبس التنمية للمرأة والطفل منهجية التقييم التشاركي السريع من أجل تقييم الاحتياجات الصحية للمجتمع وتشجيع التغيير الاجتماعي والتنمية. يصف هذا المورد منهجية التقييم التشاركي ويقدم توصيات حول كيفية تخطيط وإجراء وتنفيذ وإبلاغ تقييم الاحتياجات الصحية للمجتمع.

## ملكية المجتمع

تعمل منظمه عبس التنمية على الاحساس بالملكية يتم اقتراحه وتطبيقه على أبحاث وممارسات تنمية المجتمع بناءً على ثلاث خصائص أساسية تتعلق بـ: الإحساس بالملكية في العملية (من له صوت ويتم سماع صوته)؛ إحساس بالملكية في النتيجة (من له تأثير على القرارات وما ينتج عن الجهد المبذول)؛ وإحساس بتوزيع الملكية (من يتأثر بالعملية والنتائج).

## موقف المعرفة والممارسة

تطبق منظمه عبس التنمية استبيان KAP الذي يتم إجراؤه لجمع معلومات حول المعرفة (أي ما هو معروف)، والمواقف (أي ما هو الفكر)، والممارسات (أي ما يتم القيام به) حول موضوعات عامة أو محددة لمجتمع معين - في حالة حملات تشمل عدد من المواضيع مثل مرض الإسهال، ولقاح الكوليرا، والمياه والصرف الصحي والنظافة الصحية. حيث تقوم منظمه عبس بجمع المعلومات من قبل المقابلات من خلال استبيان منظم وموحد قد يشمل البيانات الكمية والنوعية.

## القيادة والحوكمة

تعمل منظمه عبس على إظهار الالتزام بالمساءلة أمام السكان المتضررين وضمان دمج آليات التغذية الراجعة والمساءلة في الاستراتيجيات القطرية، ومقترحات البرنامج، والرصد والتقييم، والتوظيف، وتعيين الموظفين، والتدريب وإدارة الأداء، واتفاقيات الشراكة، وتسهيل الضوء عليها في إعداد التقارير.



# الشفافية والمسائلة

## المتشاركة:

تمكين السكان المتضررين من لعب دور نشط في عمليات صنع القرار التي تؤثر عليهم من خلال وضع مبادئ توجيهية وممارسات واضحة لإشراكهم بشكل مناسب والتأكد من تمثيل أكثر المهمشين والمتضررين وتأثيرهم.

## التصميم والمراقبة والتقييم:

حرصت المنظمة على استقلالية إدارة المتابعة والتقييم والمساءلة والتعلم وذلك لتحسين قدرة المستفيدين للوصول الى المنظمة والابلاغ بأرائهم كما ركزت إدارة المنظمة على ادلة ولوائح عدم الضرر، ومنع الفساد وتضارب المصالح، والابلاغ بالمخالفات، والتحرش، والمراجعة الداخلية وغيره من اللوائح لغرض التأكد من تنفيذ التدخل الامثل وذهاب التمويلات الى اماكنها الصحيحة.

## الشفافية

الشفافية هي إحدى أهم منهجيات منظمه عبس في تنفيذ مشاريعها، ولهذا السبب نحرص على توفير الوصول السهل إلى المعلومات بما يساعد المجتمع في معرفة المنظمة وتدخلاتها بشكل أفضل ولدفع مساهمة المجتمع في ادارة المشاريع وعملية اتخاذ القرار. وهذا نابع من حرصنا على ان نكون مساءلون امام المجتمع الذي نستهدفه بتدخلاتنا.

## الشكاوى والتعقيبات

في جميع مراحل مشاريعنا قمنا بتخصيص قنوات متعددة للوصول للآراء وتعقيبات المجتمعات المستهدفة سواء كانت إيجابية أو سلبية. قنوات التعقيبات المتوفرة ليست فقط لاستقبال الشكاوى وحلها، ولكنها توفر أيضا فرصة للمجتمع لإيقافنا في حال كان لطريقة التدخل آثار سلبية عليهم دون ان نعلم، وهي تعتبر وسيلة المجتمع للمشاركة في التخطيط للمشروع وادارته. يتم تحليل البيانات التي يتم جمعها من هذه القنوات من قبل فريق إدارة المتابعة والتقييم والمساءلة والتعلم عن طريق ادخالها في نظام إدارة الشكاوى المعلوماتي، ومن ثم تقديمها كمقترحات لإدارة المشاريع لأخذ المقترح في عين الاعتبار اثناء تنفيذ الأنشطة، وفي تصميم المشاريع واتخاذ القرارات واستخلاص الدروس المستفادة.





# دعم موظفينا والمتطوعين

## فريق العمل

يعمل لدى المنظمة ٤٢ موظف وموظفه من الكوادر المهنية والمتخصصة الذين يتمتعون بقدرات عالية ويقومون بالتخطيط والتنفيذ والرقابة من اجل تحقيق اهداف المنظمة وتوصيل خدمات عالية الجودة للمستفيدين. حيث تقوم المنظمة برفع الروح المعنوية لديهم وتدريبهم لضمان الجودة المستمرة في الأداء. يتكون فريق منظمه عيس من اشخاص ذوي تخصصات متعددة ومتنوعة فهناك أكثر من ١٥ متخصص في الصحة والغذاء و ١٠ متخصصين في الحماية والنوع الاجتماعي وأكثر من ١٢ مهندس. ويتميز فريق المنظمة بالقدرة العالية بالعمل في المناطق النائية والبعيدة والخطرة، وبلغ اجمالي عدد العاملين في المنظمة منذ بدايه تأسيسها الى ٢٧٦٥ موظف وموظفه موزعين على المكاتب الرئيسية والفرعية



## المتطوعين

خلال ٢٠١٩ ساهم ١٥٠٠ متطوع ومتطوعة في تقديم المساعدات ووصولها بسرعة وكفاءه لأكثر الناس احتياجا. بالنسبة لنا كمنظمه انسانيه محليه، يقوم المتطوعين بدور انساني كبير اما من خلال الاعمال الميدانية والإدارية او المشاركة في تقديم الأفكار والخبرات في المشاريع. حيث تتيح المنظمة لهؤلاء المتطوعين تعلم خبرات ومهارات جديده، وتتاح فرص التطوع لمعظم شرائح الشباب كالخريجين دون النظر الى الخبرات العملية بما يساعدهم في الحصول على فرص وخبرات جديده في المستقبل



# التحديات

## الازمة الإنسانية

يواجه اليمن أسوأ أزمة إنسانية في العالم بسبب الصراع المستمر منذ ٥ سنوات حيث يواجه اليمنيون نسبة عالية من الوفيات، والأمراض الناجمة عن الجوع أكثر من البلدان الأخرى. يحتاج حوالي ٦,٥ مليون شخص من بينهم ٤,١ مليون شخص إلى مساعدة عاجلة ويعيشون في مناطق يصعب الوصول إليها. كانت المعاناة في اليمن غير مسبوقة حيث يعاني ٧.٤٠٠,٠٠٠ شخص من سوء التغذية وأن ٨٠٪ من السكان يحتاجون إلى المساعدة الإنسانية والحماية بزيادة قدرها ٨٤٪ منذ اندلاع الحرب في عام ٢٠١٥ ودفعت ١٠ ملايين من الشعب اليمني إلى حافة المجاعة. حيث يحتاج ٢٤,٤ مليون من اليمنيين في عام ٢٠١٩ إلى المساعدة من أجل البقاء.

تأخير السلطات الوطنية المسؤولة عن اصدار تصاريح المشروعات أدى الى تأخر تقديم المساعدات الإنسانية

عدم مرونة المعايير وشروط الاستهداف سبب في الاستجابة المتأخرة

نقص التمويل: التمويلات المتاحة لم تقوم بتلبية متطلبات الخطة ذات الأولوية

الصراع المتصاعد في المناطق المستهدفة أدى إلى إعادة التوطين وزيادة معاناة النازحين

تحديات أخرى

04.

03.

02.

01.





# شركاءنا





# خطتنا لعام 2020

في عام ٢٠١٩ ، بلغ عدد المستفيدين من البرامج المختلفة التي تنفذها منظمة عبس التنموية للمرأة والطفل وبتمويل من شركاء المنظمة في العمل الإنساني ٧١٤,٩٩٠ في حجة - الحديدية - المحويت - صعدة - ذمار - وأمانة العاصمة

الشركاء المانحين لمساعدته الأشخاص الأشد ضعفا في الحصول على المساعدة في مجالات التغذية والصحة والعياه والاصحاح البيئي والصرف الصحي والنظافة والمأوى والتعليم والحماية لضمان تخفيف معاناتهم في ظل الازمات الاقتصادية المتلاحقة التي تشهدها البلاد

بناء على الدراسات والمسوحات الميدانية التي أجرتها منظمه عبس في المناطق المتأثرة بالنزاع، فقد تبين تزايد عدد الأشخاص الذين هم بحاجة ماسه الي المساعدات الإنسانية بسبب الازمه الاقتصادية واتساع رقعه الفقر في أوساط المجتمع اليمني. ومن هذا المنطلق فقد حرصت المنظمة في وضع خطتها لعام ٢٠٢٠ على بذل وتكثيف كل الجهود المتاحة بالشراكة مع

البرنامج	الهدف الاستراتيجي	المحافظة	المديرية	الهدف
الصحة	تقديم المساعدة والخدمات الصحية إلى الأشخاص الأشد ضعفاً من خلال الإستجابة الهادفة والمؤثرة			
سبل المعيشة	تعزيز الأمن الغذائي وتحسين سبل العيش للأسر الأشد ضعفاً			
الأمن الغذائي	مساعدته الأسر الأشد ضعفاً للوصول إلى الغذاء للتخفيف من المجاعة الحاده			
الحماية	تقديم المساعدة للأشخاص والأسر الأشد ضعفاً وخاصة المتضررين من الحرب بالإضافة إلى دعم البرامج والمراكز المجتمعية			
حماية الطفل	تقديم المساعدات للأطفال المتضررين من الحرب الأشد من خلال الإستجابة الهادفة والمؤثرة			
المأوى وإدارة وتنسيق المخيمات	تقديم مواد الايواء المناسبة والأساسية للنازحين والأشخاص الأشد ضعفاً للتخفيف من معاناتهم وحفظ كرامتهم			
المياه والإصحاح البيئي	توفير الوصول السهل للمياه والمرافق الصحية للأسر الأشد ضعفاً في اليمن من خلال الإستجابة الهادفة والمؤثرة			
التغذية	تقديم المساعدة للتخفيف من سوء التغذية للأطفال والأمهات الأشد ضعفاً			
التعليم	ترميم مدارس، إعادة تأهيل المرافق الصحية للمدارس، تزويد المدارس بالطاقة الشمسية			





## كلمة تتكر

نتقدم بخالص الشكر والتقدير لشركائنا العاملين في مجال العمل الإنساني تمييزاً لجهودهم الخيرية والإنسانية وحرصهم على القيام بواجباتهم المجتمعية المسؤولة التي كان لها أثر ملموس في التخفيف من معاناة أبناء شعبنا اليمني خاصة في ظل الازمات المتلاحقة الذي تشهدها البلاد آمليين الاستمرار على هذا النهج من العطاء والمثابرة خدمةً لبلدنا.

تتكر لكم جميعاً





+967 01 418095



info@absyemen.org



www.absyemen.org



www.facebook.com/absorganization



https://twitter.com/AbsOrganization



صنعاء - حدة - شارع ايران - خلف فندق البستان



صندوق البريد : (7194)



منظمة عبس التنموية للمرأة والطفل  
Abs Development Organization  
For Women & Child